

# 2022-0311-台北市建築師公會養老設施演講摘要-----2022-0217

演講:日本經典養老設施

內容:

1. 日本養老設施的概況與規劃技巧
2. 名古屋養老設施全國第一名作品介紹
3. 日本規模最大養老設施機構之一的設施介紹(包含隈研吾建築師的作品)。

演講者(江支川建築師/退休教授/全建會特殊結構主委/日本一級建築師)簡介:

1. 日本橫濱國立大學建築學科畢業，留學期開始研究醫療福祉設施

**學士論文:**病房部門平面計畫之研究(1983年)

2. 日本國立東京大學建築研究所期間，深入研究醫院建築

**碩士論文:**門診部門等待空間形成之研究(1985年)

**博士論文:**綜合醫院各部門間物品輸送計畫之研究(1988年)

3. 參加國際會議:GUPHA 東京國際會議(1992、2007)

國際會議:GUPHA/PHG 國際醫療設施年會(2011、2015、2017)

2017年東京醫院建築世界論壇:演講 Old Hospital Renovation Proposal

GUPHA(Global University Programs in Healthcare Architecture)

內容:

1. 日本養老設施的概況與規劃技巧

日本 65 歲以上人口的比例高達到 26%(約 1.26 億\*26%=3200 萬人(2014))。高齡人口

越來越多，日本雖於 2000 年開始實施照護保險制度，但是養老設施的需求仍然不足。

日本的養老設施在土地私有的情況下，很難獲得大面積的建設用地，因此日本養老設施大多呈現出規模小、功能多、社區密著化分布的特點。建築空間的規劃技巧如下所示：1. 空間與營運緊密結合。2. 巡迴動線。3. 防災顧慮周到。4. 設施人性化。5. 空間氛圍情感化。日本養老設施的設計優點，基本上從人的實際需求出發，在精細化、人性化、情感化方面貫徹設計的理念與技巧。

### 反觀台灣狀況：

(1). 台灣雖有七大高級養生村，需要照顧的高齡長者仍占多數。

(2). 根據衛福部統計，台灣人平均壽命雖有 80 歲，但「健康平均壽命」只有 71 歲。

其中女性 73.4 歲，男性則只有 68.7 歲。換言之，台灣的老人平均有 7 到 9 年的時間將處於相對悲慘的景況：生活無法自理，或臥床，或坐輪椅，必須仰賴醫療機構或親人照護。這意味，台灣人臨死之前必須度過一段相當長的、沒有品質的生命期。

## 2. 名古屋養老設施 ChaBoBo+YaYoI 全國第一名作品介紹——鈴木英二建築師設計



總配置圖



小集團照護養老設施平面圖(九間房)



小集團照護養老設施外觀與內部中庭

ChaBoBo-A、B、C 各獨棟養老住宅的平面圖與剖面圖：



鈴木英二建築師親自解說(女孩已獲東大博士學位)

鈴木英二夫婦來台遊覽

## 名古屋養老設施 ChaBoBo+YaYoI 概要:

**JiHa(日本醫療福祉協會)得獎作品**，雖只有九間居室，加上日間照護最多可接待服務 29 人。集團設施 YAYOI(彌生)776m<sup>2</sup> 平房，基礎與局部牆面 RC 造，其餘為鋼結構，最大優點為**平面規劃非常自由**，跳脫傳統方整排列的限制，營造居家的溫馨氣氛。中庭的採光與談話環境，塑造完全**沒有死角**的設計，外圍陽台提供巡迴與觀賞的樂趣。

デイサービスセンター ちゃぼぼ + グループホーム 弥生  
DAY SERVICE CENTER CHABOBO + GROUP HOME YAYOI

大建設計 met  
Daiken Sekkei met

12

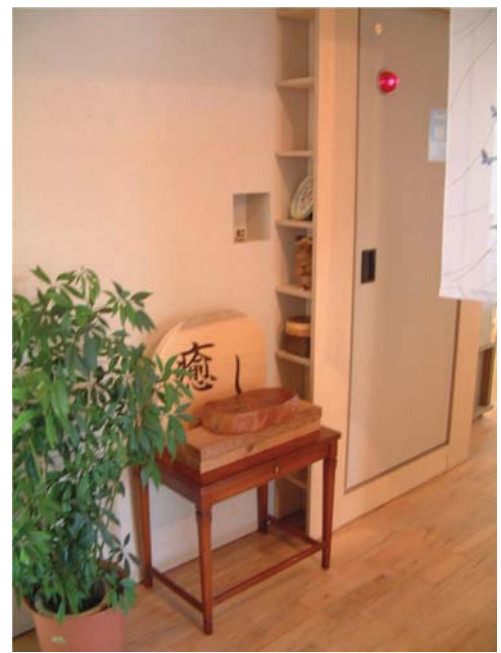




13



JiHa 的報導





### 3. 日本規模最大養老設施機構之一 Camellia 的設施介紹：



Camellia 是日本最大規模的長照(養老、養護)機構之一，對上萬名職員在職教育如下：

1. 努力成為在「老人醫療福祉」領域，服務高齡長者**最優質空間**的設施建築。
2. 從老人醫療福祉觀點貫徹，民眾的**信賴**、居民的**親切交流**、達到**永續經營**目標。
3. 要求所有職員：**高度細心照護**、保持和**藹笑容**對待長者、誠心的**深入交流**照護。
4. 貫徹個人或團隊在照護上的**精神理念**，追求生存**生命價值**與服務道德**敬業精神**。
5. 對所有職員**賞罰嚴明**，尤其獲得受照護長者的嘉許時，公司將給予**最高的評價**獎勵。
6. 我們**杜絕威權**思想、**官僚**思想及**領域**觀念，特權以及**不雅**的言詞舉動必須徹底排除。
7. 傳統醫療福祉領域的封閉**職工管理**必須廢除，塑造**開明言論**共襄盛舉的**活力**團隊。
8. 堅持**不斷努力**，累積寶貴經驗，縱使只有**一小步**的**進化**也決不忽視。

# Management Message

理事長メッセージ

## 私たちの原点を信じて

私たちの原点である特別養護老人ホームカメラアは、1階には仕切りのない地域交流スペースやコミュニティカフェの設置により、ボランティアの方々、地域の方が自由に行き来ができる施設づくりを行い、開かれた施設作りを目指してまいりました。

また、カメラア・カレッジや各種イベントを企画・開催し職員とお客様お一人お一人との関係のみ収斂することなく、ご家族や地域の方々、またボランティアの方々とともにカメラアの文化を築き上げ、それが結果として地域コミュニティづくりに貢献できるものと考えております。

私も職員も特別養護老人ホームカメラアで築いたノウハウを伝承し、本年度より運営を開始致します渋谷区つばめの里・本町東、墨田区いきいきプラザにおいても、地域の福祉拠点としての役割を十分に自覚し、地域とともに発展していくことができるよう尽力する所存です。

2018年5月

社会福祉法人カメラア会 理事長  
湖山 泰成



ビジネスモデルと強み

## カメラア会が考える 福祉の在り方とは

カメラア会では創設以来一貫して地域貢献、社会貢献に取り組んでいます。地域における交流の場として、カメラアの果たす役割は大きく、特別養護老人ホームカメラア（東京都江東区）では、一昨年は実に年間170回を超えるイベントが行われ、8000人もの来場がありました。この背景には地域の町内会などとの強い結びつきがあり、地元亀戸三丁目の各町会に千葉商科大学、新たに障がい者施設も加わり、カメラア会の3施設と共同で盛大な「亀島まつり」を毎年開催しています。今では1300人以上の人たちが集う地域最大の祭りに育っています。法人が仕掛けて、地域を巻き込んでいく。地域貢献の大きなポイントはここにあります。社会福祉法人は地域の「社会資源」であることが、福祉の在り方としての答えだと考えております。

## Camellia 理事長的呼籲與堅持：我們相信最初長照（養老）事業的源頭理念：

1. 最初我們在特別養護老人設施的一樓，設置社區交流空間與社區咖啡休閒區，讓社區的志工與附近居民都能隨時自由進出，達到開放設施的目標。
  2. 在養護設施裏經常舉辦各種活動（包含慶典），但也邀請長者的家屬或社區居民參與創造出 Camellia 的照護生活文化，不僅提升自我能力，也貢獻出社區交流成果。
  3. Camellia 的照護技巧經驗不斷傳承，促進東京澀谷區、墨田區等等出現福祉廣場，成為社區福祉發展的據點，深信社區的醫療福祉與 Camellia 形成相互發展的關連。
- ★Camellia 注重對社區居民的貢獻，結合社區里民會、教育機構、行動不便機構等等舉辦 170 次/年的文化交流活動，累計 8000 人以上參與活動，貢獻社會福祉普及發展。
- 2017 年紀錄：超過 500 家養護設施，職員數超過 1 萬名，營業額 560 億日圓/年以上。

# (1)2019-0313-湖山集團 **平塚櫻之丘** 養護設施參觀(日本平塚市桜丘 5-26)

## 特別養護老人ホーム カメリア桜ヶ丘

「暮らしは、まちのなかにある。」  
音楽と映像につつまれた光と芸術の空間



●特別養護老人ホームカメリア桜ヶ丘は「なかに、まちを」をコンセプトに毎日楽しめるような生活の場を目指しています。

■施設や地域の特徴  
平成 27 年 3 月、神奈川県平塚市にオープン。地域交流ラウンジは、南欧をイメージした街並みで作られ、大きく日差しを取り入れた吹き抜け空間や、映画館のような 200 インチのスクリーン、音響、照明設備を有したステージが魅力の場所です。カメリア桜ヶ丘は、お客様が毎日を楽しみながら暮らせるよう、施設の中に「なかもち」という、ちいさな街を作りました。ここに暮らす人々が、いままでのように生き生きと暮らせる場所を目指しています。

■開設日：2015 年 3 月 1 日 (平成 27 年)  
■所在地：神奈川県平塚市桜ヶ丘 5-26  
■事業規模：敷地面積 3,286.33 m<sup>2</sup>  
延床面積 6,278.16 m<sup>2</sup>  
地上 4 階鉄筋コンクリート造





なかもち  
~~~~~  
~~~~~  
~~~~~

Corporation Profile 13



暮らしは、  
まちの  
なかにある。

カメリア桜ヶ丘は、平塚市の南西部の閑静な住宅街につくられた、まったく新しいコンセプトの特別養護老人ホームです。建物の真ん中には、買い物したり、映画やコンサートを観賞したり、おしゃれなカフェになった「なかもち」という空間があり、人と人、人とまち、まちと地域が有機的につながることができます。すべてをサポートする「施設」ではなく、入居者の方が毎日を楽しみながら暮らせる「家」のような場所、それがカメリア桜ヶ丘です。

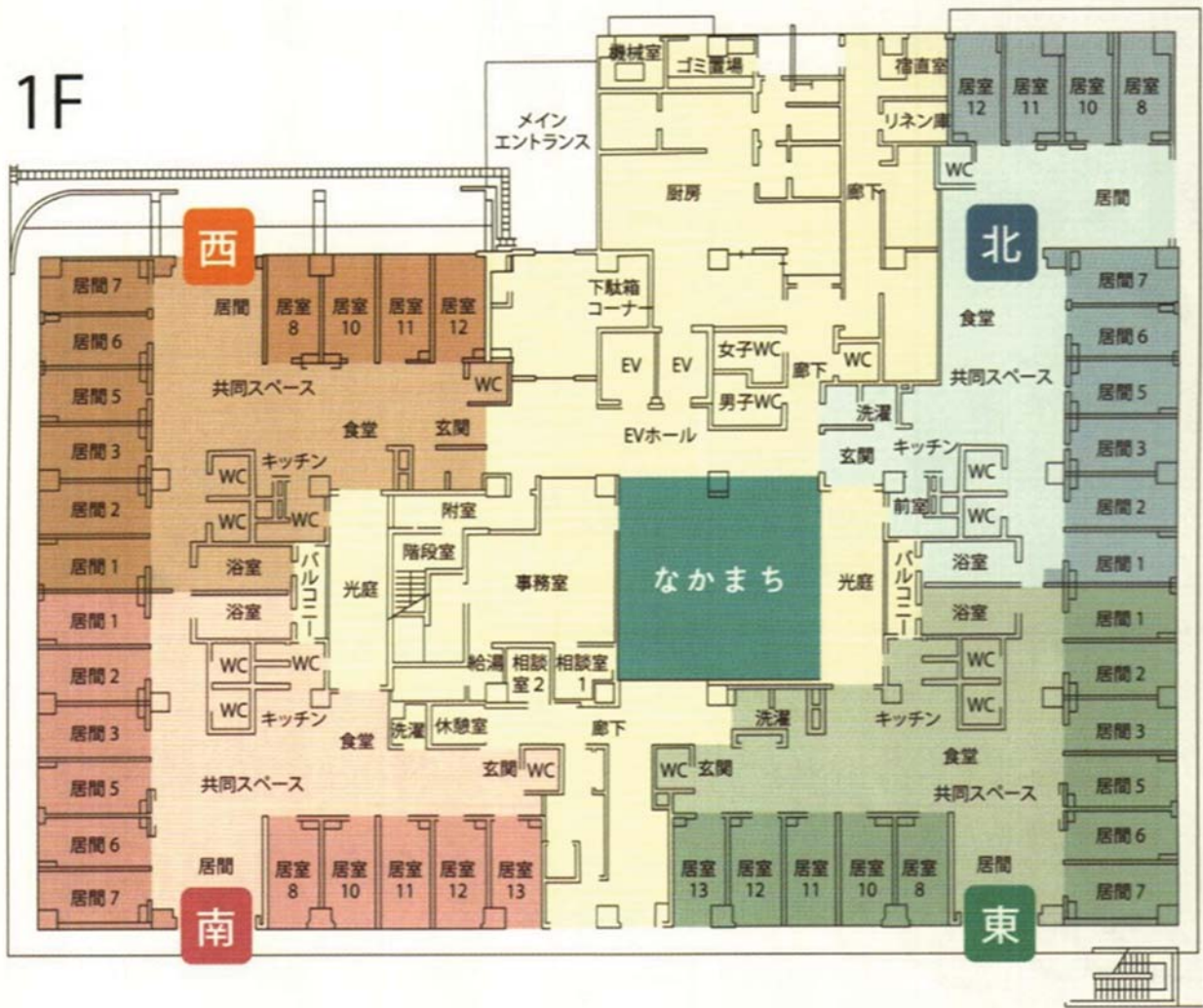
なかもち  
N A K A M A C H I  
~~~~~  
~~~~~  
~~~~~

2015 年 1 月竣工，常住 126 人，短期 40 人，四層樓共接納 166 人總面積約 6278m<sup>2</sup>(38m<sup>2</sup>/人)。設施的**五個特徵**：

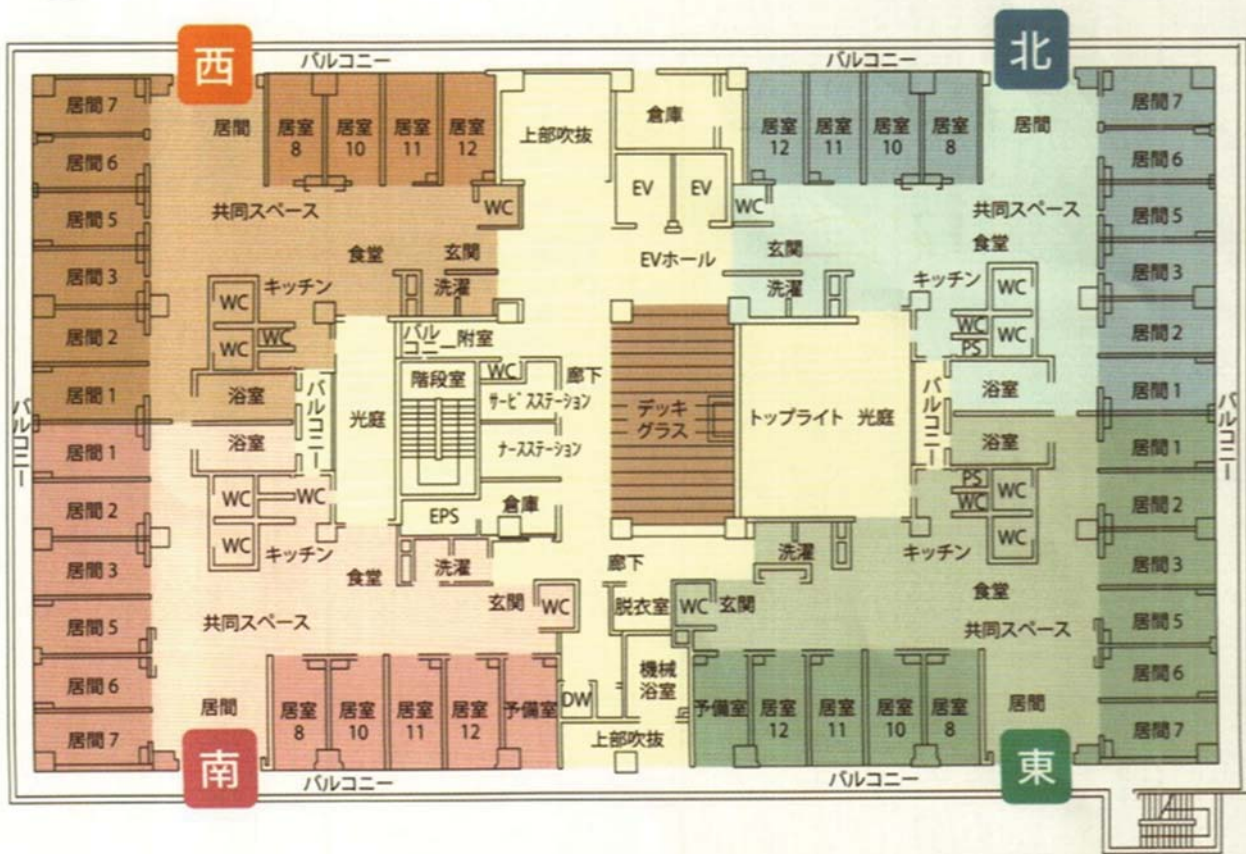
1. **Movie Theater** 在中庭擁有 200 英吋的大螢幕，提供影音劇情視覺享受。
2. **Musical** 設置音響殿堂，導入投光設備，提供扭動身體的動感環境。
3. **Concert** 經常舉辦音樂會，邀請知名音樂演奏家臨場演奏，充分享受音響樂趣。
4. **Shopping** 設施內有購物中心，提供高齡者選擇購物的樂趣，動手也動腦避免呆滯。
5. **Cafe** 設計移動式咖啡角落，享受咖啡或茶香，提高生活樂趣與味覺享受。

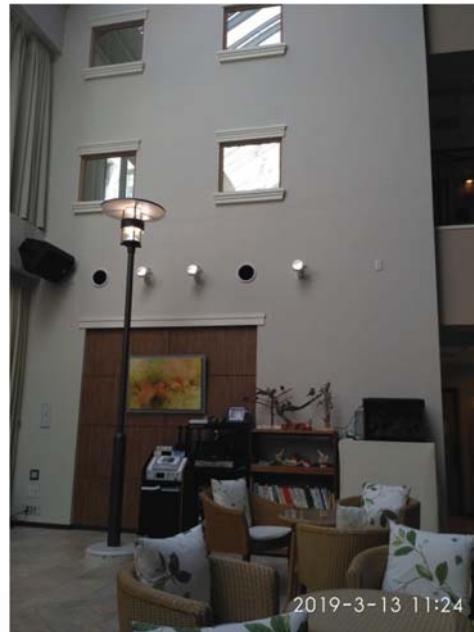
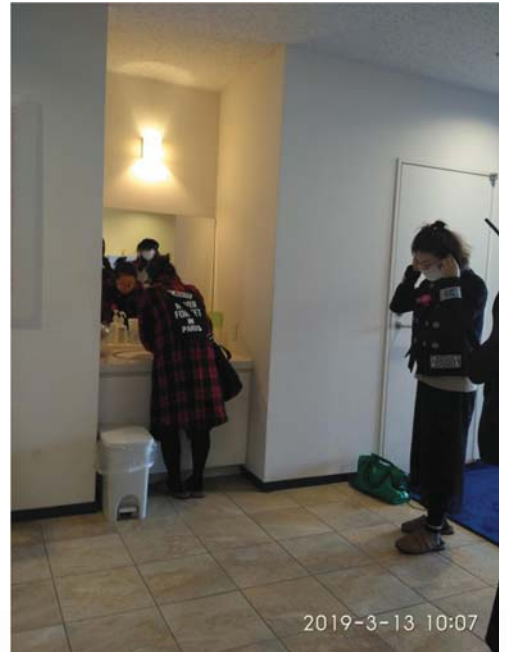


# 1F



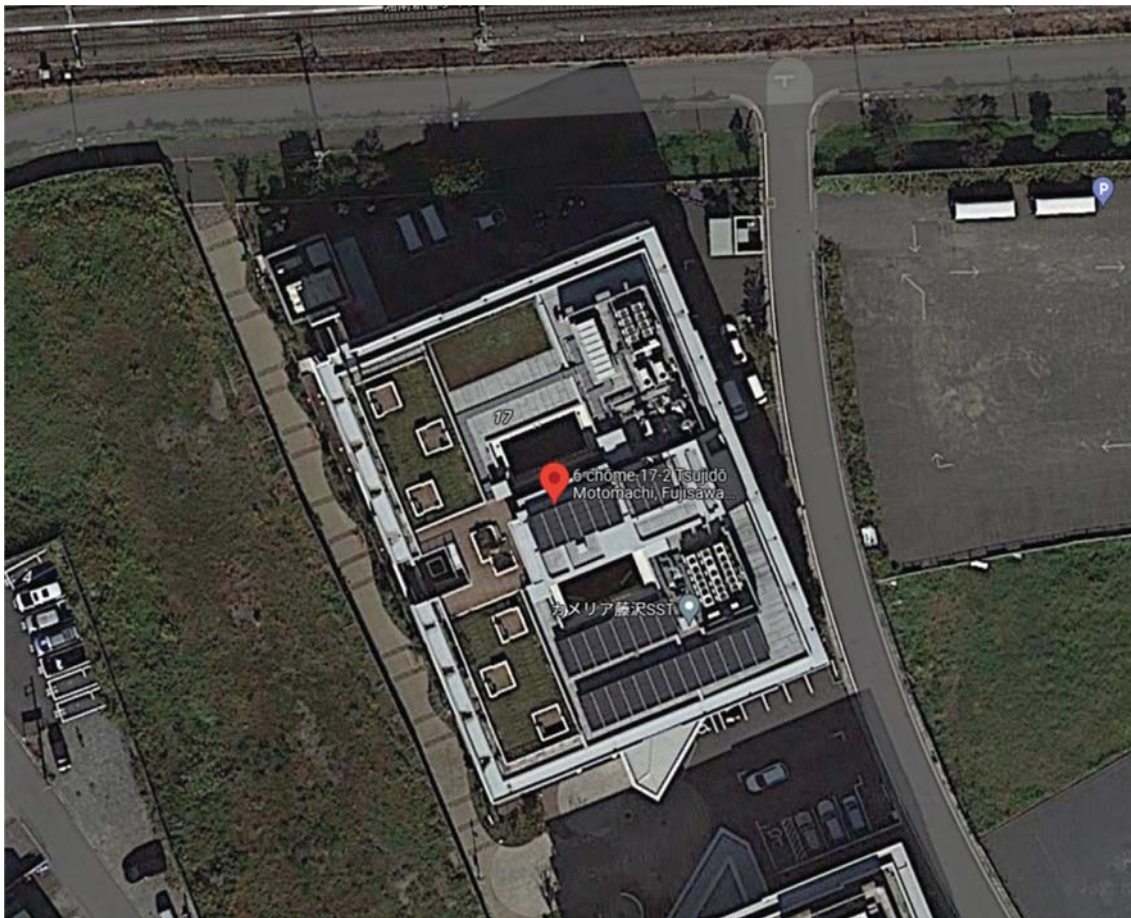
# 4F







(2)2019-0313-湖山集團 藤澤 SST 養護設施參觀(日本藤澤市辻堂元町 6-17-2)



2017年4月竣工啟用。常住130人，短期24人，五層樓共接納**154人**總面積約6348m<sup>2</sup>(41m<sup>2</sup>/人)。最高齡94歲平均83歲。健康、福祉、教育為設施的經營軟體。

永續維持者 / 智慧小鎮 **Sustainer** / **Smart Town**

經營視野拉長至**100年後**，吸收1000戶家庭，形成社區照顧高齡者的重要設施。

建築空間**設有書房**，滿足求知慾。**播放音樂**刺激聽覺，享受樂理之美。設有**咖啡廳**利用咖啡香，活絡五感與味覺享受。





(3)2019-0314-湖山集團江東區龜島養護設施參觀(日本東京都江東區龜島)



# 江東区最大級の大型複合福祉施設

特別養護老人ホーム

## カメラリア

平成22年3月開設

介護老人保健施設

## キーストーン

平成20年4月開設



亀島小学校記念公園

児童福祉施設

## パークサイド亀島

平成20年4月開設

### 1F



ライブラリーカフェ

### 5F



2009年12月改建竣工啟用。共有248床但參觀時188人常住，擁有135名職工，總面積約16000m<sup>2</sup>(65m<sup>2</sup>/人)。人口老化沒有幼童，導致小學廢校後改建成養老設施的案例。

經營交流活動方面的五項特徵：

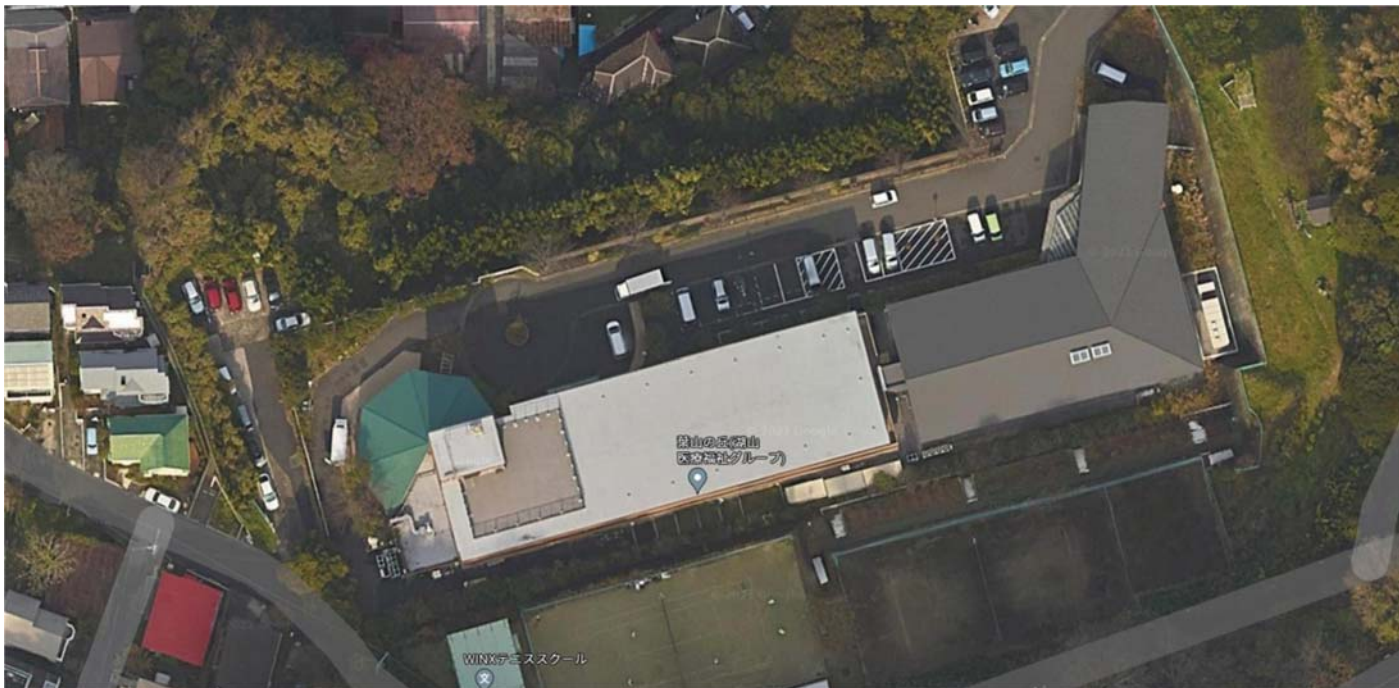
1. **文化交流**—經常舉辦戲劇和各種演藝活動，特別邀請鄰近小學生來設施內表演。
2. **地區交流**—原本是小學用地提供災害避難場所，夏天舉辦地區趣味競賽等活動。
3. **智能交流**—不定時訂定討論主題，邀請專家學者講述不同觀點，並自由交換意見。
4. **福祉交流**—接受志工團體來設施與高齡者交流，也提高志工的長照技巧。
5. **國際交流**—日本是長壽大國，開放各國專家學者，進行研究調查並交流專業技術。





(4)2019-0422-日本神奈川縣葉山之丘養護設施參觀(限研吾建築師設計)

葉山の丘養護老人ホーム



右邊增建建築物寬度約 15m，既有長約 60m，增建長約 50m(限研吾建築師設計)。

平面的規劃屬於中央走廊型的設計。既有建築西側端部有大餐廳，增建東側端部也設有大餐廳，但是增建部分為鋼板屋頂，下雨天時雨水風聲產生很大的噪音。



