

臺北市政府工務局新建工程處 函

地址：臺北市信義區市府路1號4樓南區
承辦人：林暉峰
電話：02-89788900#8205
電子信箱：cz_sctcsc@mail.taipei.gov.tw

受文者：臺北市建築師公會

發文日期：中華民國109年12月10日
發文字號：北市工新道字第1093123096號
速別：普通件
密等及解密條件或保密期限：
附件：附件1-施工前通知單格式、附件2-系統操作示意
(13054691_1093123096_1_ATTACHMENT1.pdf、13054691_1093123096_1_ATTACHMENT2.pdf)

主旨：有關本市道路施工前通知單辦公處及警察局轄區分局說明程序，自110年1月1日起，統一採本市道路挖掘管理系統產製之通知單辦理，請查照並轉知所屬。

說明：

- 一、為利本市里辦公處及警察局轄區分局判讀各類型道路施工資訊（包括道路挖掘施工、人手孔施工、道路維護施工及建案工程道路周邊修復施工），提升工程施工前通知程序效率，本處爰整合各類型道路施工前通知單內容及格式，自旨揭期日起，統一以本市道路挖掘管理系統（簡稱為挖管系統）產製之通知單（格式如附件1），連同許可文件及圖說進行說明後，作為檢視各單位完成施工前通知證明及預約施工佐證附件。
- 二、另自110年2月1日起，未採用挖管系統產製通知單確實辦理者（系統操作示意如附件2），將無法預約施工，請轉達所屬落實執行。

三、同函副請本市各區公所惠予協助轉知所轄里長知照；另副請本市建築管理工程處、建築師公會、各商業同業公會、營造公會，惠予協助轉達列管建築工程起造人及所屬會員，按上述說明辦理。

正本：台灣電力股份有限公司台北市區營業處、台灣電力股份有限公司台北北區營業處、台灣電力股份有限公司台北南區營業處、台灣電力股份有限公司台北供電區營運處、台灣電力股份有限公司輸變電工程處北區施工處、大台北區瓦斯股份有限公司、欣湖天然氣股份有限公司、欣欣天然氣股份有限公司、陽明山瓦斯股份有限公司、台灣中油股份有限公司天然氣事業部北區營業處、台灣中油股份有限公司煉製事業部桃園煉油廠、中華電信股份有限公司臺灣北區電信分公司臺北營運處、北都數位有線電視股份有限公司、新台北有線電視股份有限公司、陽明山有線電視股份有限公司、金頻道有線電視股份有限公司、大安文山有線電視股份有限公司、麗冠有線電視股份有限公司、長德有線電視股份有限公司、萬象有線電視股份有限公司、聯維有線電視股份有限公司、寶福有線電視股份有限公司、台灣固網股份有限公司、遠傳電信股份有限公司、新世紀資通股份有限公司、亞太電信股份有限公司、台灣國際纜網通信股份有限公司、微笑單車股份有限公司、內政部警政署警察通訊所臺北分所、空軍台北通訊資訊大隊、國防部參謀本部資通電軍指揮部資訊通聯隊第一大隊資通作業二中隊網傳作業隊、臺北大眾捷運股份有限公司、臺北市政府捷運工程局、臺北自來水事業處、臺北自來水事業處各營業分處暨工程總隊、臺北市交通管制工程處、臺北市公共運輸處、臺北市停車管理工程處、臺北市政府工務局水利工程處、臺北市政府工務局衛生下水道工程處、臺北市政府工務局公園路燈工程管理處、台灣智慧光網股份有限公司、是方電訊股份有限公司、台灣大哥大股份有限公司、臺北市政府警察局、臺北市政府環境保護局、阜川實業有限公司、佳河環境工程有限公司、中瑞環境科技有限公司、城啟工程有限公司、群佑環境科技有限公司、鋁運環保工程有限公司、輝達環境科技有限公司、致正工程有限公司、臺北市政府工務局新建工程處工務科、臺北市政府工務局新建工程處養護工程隊、神通電腦股份有限公司

副本：臺北市各區公所（含附件）、臺北市建築管理工程處（含附件）、臺北市建築師公會（含附件）、台北市不動產開發商業同業公會（含附件）、臺灣區綜合營造業同業公會（含附件）、中華民國建築經理商業同業公會（含附件）、臺北市政府工務局新建工程處道管中心（含附件）

2020/12/10
15:42:22
電文
交換章

道路挖掘施工

道路挖掘施工通知單

列印日期:

施工資訊欄	通報類別	道路挖掘施工通報		
	施工單位			
	核備號碼			
	挖掘地點			
	施工日期			
	施工時間			
	施工廠商	營造股份有限公司		
	監工人員	OO	監工人員手機	0936
	廠商現場人員	OO	廠商現場人員手機	0976
	挖掘長度	車道 公尺	人行道 公尺	其他 公尺
挖掘目的	市政建設			

第一聯
里長收執聯

通知簽收欄	施工單位	通知里辦公處 日期/時間/通知人簽章	
		通知地點	
		里長未簽收時 施工單位主管簽認	姓名/職稱: 日期/時間:
	里辦公處	收受通知 日期/時間/簽章	
意見欄		(無則免填)	(協調單位簽認)

- 附註:
- ◎ 施工位置圖如背面，相關施工資訊亦可於道路施工里長通APP或上網連結至臺北市道路管線暨資訊中心網頁（網址：<https://dig.nco.taipei/TPdig/>）內查詢。
 - ◎ 如對施工內容有任何建議，可逕洽施工單位監工人員或施工廠商現場人員；倘仍有疑義，亦可洽臺北市道路管線暨資訊中心，電話 02-89788900 轉 8016，備有專人服務。
 - ◎ 如施工範圍涉及跨里時，請施工單位逐一通知。（里）
 - ◎ 本案相關施工機具（如挖土機、推土機、壓路機、吊車等），且非屬汽車範圍之動力機械者，應於駕駛座旁或顯明處，標明所有者及聯絡電話，以供識別。
 - ◎ 本案應於 年 月 日前將路面（含交通標線等設施）修復完妥，而施工造成周遭路面標線污染或毀損則應一併予以復舊；另須移除所張貼施工通知單，若未依限移除本府環保局將依廢棄物清理法辦理罰處。

道路挖掘施工通知單

列印日期:

施工資訊欄	通報類別	道路挖掘施工通報		
	施工單位			
	核備號碼			
	挖掘地點			
	施工日期			
	施工時間			
	施工廠商	營造股份有限公司		
	監工人員	OO	監工人員手機	0928
	廠商現場人員	OO	廠商現場人員手機	0976
	挖掘長度	車道 公尺	人行道 公尺	其他 公尺
挖掘目的	市政建設			

第一聯
警察局收執聯

通知簽收欄	施工單位	通知警察局 日期/時間/通知人簽章	
		收受通知 日期/時間/簽章	
		意見欄	(無則免填)
	警察局	意見欄	

- 附註:
- ◎ 施工位置圖如背面，相關施工資訊亦可於道路施工里長通APP或上網連結至臺北市道路管線暨資訊中心網頁（網址：<https://dig.nco.taipei/TPdig/>）內查詢。
 - ◎ 如對施工內容有任何建議，可逕洽施工單位監工人員或施工廠商現場人員；倘仍有疑義，亦可洽臺北市道路管線暨資訊中心，電話 02-89788900 轉 8016，備有專人服務。
 - ◎ 如施工範圍涉及跨里時，請施工單位逐一通知。（里）
 - ◎ 本案相關施工機具（如挖土機、推土機、壓路機、吊車等），且非屬汽車範圍之動力機械者，應於駕駛座旁或顯明處，標明所有者及聯絡電話，以供識別。
 - ◎ 本案應於 年 月 日前將路面（含交通標線等設施）修復完妥，而施工造成周遭路面標線污染或毀損則應一併予以復舊；另須移除所張貼施工通知單，若未依限移除本府環保局將依廢棄物清理法辦理罰處。



人手孔施工

人手孔施工通知單

列印日期:

施工資訊欄	通報類別	人手孔施工通報		
	施工單位			
	核備號碼			
	挖掘地點	APP測試本市12行政區APP測試		
	施工日期			
	施工時間			
	施工廠商			
	監工人員	OO	監工人員手機	0289
	廠商現場人員	OO	廠商現場人員手機	0289
	挖掘長度	車道 - 公尺	人行道 - 公尺	其他 - 公尺
挖掘目的	啟閉-抽水清淤			

第一聯 里長收執聯

通知簽收欄	施工單位	通知里辦公處 日期/時間/通知人簽章	
		通知地點	
	里長未簽收時 施工單位主管簽認		姓名/職稱: 日期/時間:
	里辦公處	收受通知 日期/時間/簽章	
意見欄		(無則免填)	(協調單位簽認)

- 附註:
- ◎ 施工位置圖如背面，相關施工資訊亦可於道路施工里長通APP或上網連結至臺北市道路管線暨資訊中心網頁（網址：<https://dig.nco.taipei/TPdig/>）內查詢。
 - ◎ 如對施工內容有任何建議，可逕洽施工單位監工人員或施工廠商現場人員；倘仍有疑義，亦可洽臺北市道路管線暨資訊中心，電話 02-89788900 轉 8016，備有專人服務。
 - ◎ 如施工範圍涉及跨里時，請施工單位逐一通知。（里，里，里）
 - ◎ 本案相關施工機具（如挖土機、推土機、壓路機、吊車等），且非屬汽車範圍之動力機械者，應於駕駛座旁或顯明處，標明所有者及聯絡電話，以供識別。
 - ◎ 本案應於 年 月 日前將路面（含交通標線等設施）修復完妥，而施工造成周遭路面標線污染或毀損則應一併予以復舊；另須移除所張貼施工通知單，若未依限移除本府環保局將依廢棄物清理法辦理罰處。

人手孔施工通知單

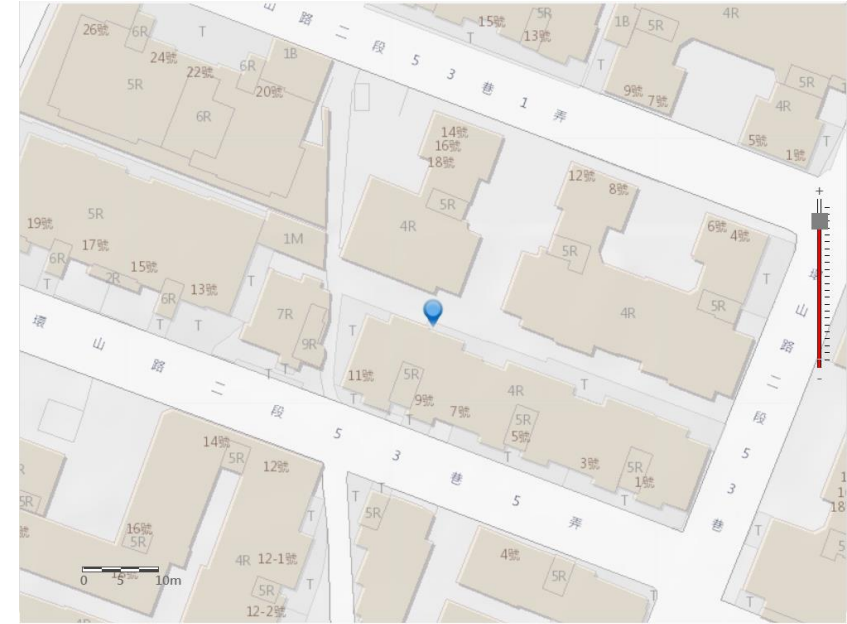
列印日期:

施工資訊欄	通報類別	人手孔施工通報		
	施工單位			
	核備號碼			
	挖掘地點	APP測試本市12行政區APP測試		
	施工日期			
	施工時間			
	施工廠商			
	監工人員	OO	監工人員手機	0289
	廠商現場人員	OO	廠商現場人員手機	0289
	挖掘長度	車道 - 公尺	人行道 - 公尺	其他 - 公尺
挖掘目的	啟閉-抽水清淤			

第一聯 警察局收執聯

通知簽收欄	施工單位	通知警察局 日期/時間/通知人簽章	
		收受通知 日期/時間/簽章	
警察局	意見欄		(無則免填)

- 附註:
- ◎ 施工位置圖如背面，相關施工資訊亦可於道路施工里長通APP或上網連結至臺北市道路管線暨資訊中心網頁（網址：<https://dig.nco.taipei/TPdig/>）內查詢。
 - ◎ 如對施工內容有任何建議，可逕洽施工單位監工人員或施工廠商現場人員；倘仍有疑義，亦可洽臺北市道路管線暨資訊中心，電話 02-89788900 轉 8016，備有專人服務。
 - ◎ 如施工範圍涉及跨里時，請施工單位逐一通知。（里，里，里）
 - ◎ 本案相關施工機具（如挖土機、推土機、壓路機、吊車等），且非屬汽車範圍之動力機械者，應於駕駛座旁或顯明處，標明所有者及聯絡電話，以供識別。
 - ◎ 本案應於 年 月 日前將路面（含交通標線等設施）修復完妥，而施工造成周遭路面標線污染或毀損則應一併予以復舊；另須移除所張貼施工通知單，若未依限移除本府環保局將依廢棄物清理法辦理罰處。



道路維護施工

道路維護施工通知單

列印日期:

施工資訊欄	通報類別	道路維護施工通報		
	施工單位			
	核備文號			
	施工範圍	全區道路APP測試		
	施工日期			
	施工時間			
	施工廠商			
	監工人員	OO	監工人員手機	0977
	廠商現場人員	OO	廠商現場人員手機	0931
	挖掘長度	車道	人行道	其他
		- 公尺	- 公尺	- 公尺
挖掘目的	-			

第一聯 里長收執聯

通知簽收欄	施工單位	通知里辦公處 日期/時間/通知人簽章	
		通知地點	
		里長未簽收時 施工單位主管簽認	姓名/職稱: 日期/時間:
	里辦公處	收受通知 日期/時間/簽章	
意見欄		(無則免填)	(協調單位簽認)

- 附註:
- ◎ 施工位置圖如背面，相關施工資訊亦可於道路施工里長通APP或上網連結至臺北市道路管線暨資訊中心網頁（網址：<https://dig.nco.taipei/TPdig/>）內查詢。
 - ◎ 如對施工內容有任何建議，可逕洽施工單位監工人員或施工廠商現場人員；倘仍有疑義，亦可洽臺北市道路管線暨資訊中心，電話 02-89788900 轉 8016，備有專人服務。
 - ◎ 如施工範圍涉及跨里時，請施工單位逐一通知。（里，里，里，里，里，里，里，里，里）
 - ◎ 本案相關施工機具（如挖土機、推土機、壓路機、吊車等），且非屬汽車範圍之動力機械者，應於駕駛座旁或顯明處，標明所有者及聯絡電話，以供識別。
 - ◎ 本案應於 年 月 日前將路面（含交通標線等設施）修復完妥，而施工造成周遭路面標線污染或毀損則應一併予以復舊；另須移除所張貼施工通知單，若未依限移除本府環保局將依廢棄物清理法辦理罰處。

道路維護施工通知單

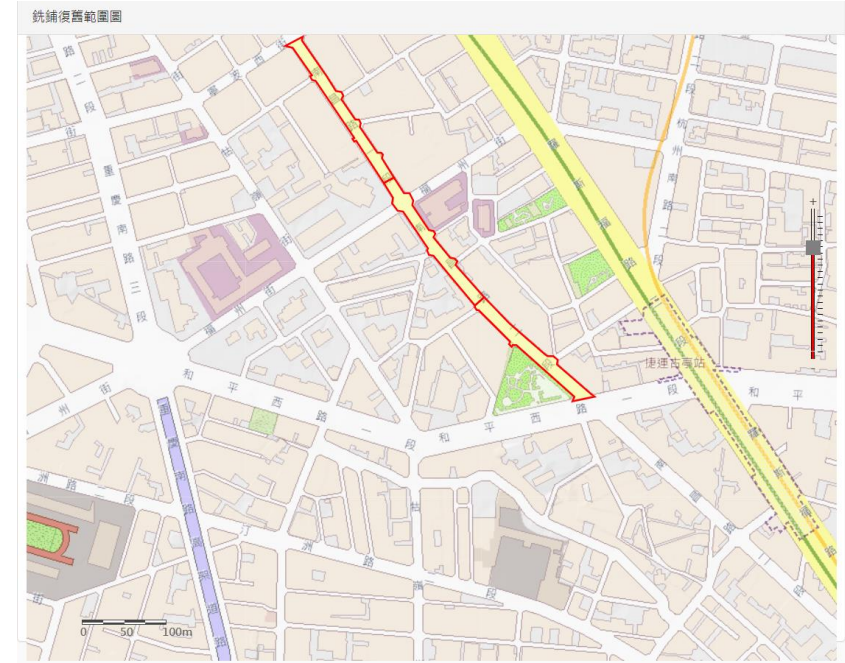
列印日期:

施工資訊欄	通報類別	道路維護施工通報		
	施工單位			
	核備文號			
	施工範圍	全區道路APP測試		
	施工日期			
	施工時間			
	施工廠商			
	監工人員	OO	監工人員手機	0977
	廠商現場人員	OO	廠商現場人員手機	0931
	挖掘長度	車道	人行道	其他
		- 公尺	- 公尺	- 公尺
挖掘目的	-			

第一聯 警察局收執聯

通知簽收欄	施工單位	通知警察分局 日期/時間/通知人簽章	
	警察分局	收受通知 日期/時間/簽章	
意見欄		(無則免填)	

- 附註:
- ◎ 施工位置圖如背面，相關施工資訊亦可於道路施工里長通APP或上網連結至臺北市道路管線暨資訊中心網頁（網址：<https://dig.nco.taipei/TPdig/>）內查詢。
 - ◎ 如對施工內容有任何建議，可逕洽施工單位監工人員或施工廠商現場人員；倘仍有疑義，亦可洽臺北市道路管線暨資訊中心，電話 02-89788900 轉 8016，備有專人服務。
 - ◎ 如施工範圍涉及跨里時，請施工單位逐一通知。（里，里，里，里，里，里，里，里，里）
 - ◎ 本案相關施工機具（如挖土機、推土機、壓路機、吊車等），且非屬汽車範圍之動力機械者，應於駕駛座旁或顯明處，標明所有者及聯絡電話，以供識別。
 - ◎ 本案應於 年 月 日前將路面（含交通標線等設施）修復完妥，而施工造成周遭路面標線污染或毀損則應一併予以復舊；另須移除所張貼施工通知單，若未依限移除本府環保局將依廢棄物清理法辦理罰處。



建案工程道路周邊修復施工

建案復舊施工通知單

列印日期:

施工資訊欄	通報類別	建案復舊施工通報		
	施工單位			
	核備文號			
	施工範圍	台北市中正區和平西路1段		
	施工日期			
	施工時間			
	施工廠商	測試建設股份有限公司		
	監工人員	OO	監工人員手機	123
	廠商現場人員	OO	廠商現場人員手機	123
	挖掘長度	車道 - 公尺	人行道 - 公尺	其他 - 公尺
挖掘目的	-			
通知簽收欄	施工單位	通知里辦公處 日期/時間/通知人簽章		
		通知地點		
		里長未簽收時 施工單位主管簽認		姓名/職稱: 日期/時間:
	里辦公處	收受通知 日期/時間/簽章		
	意見欄	(無則免填)	(協調單位簽認)	

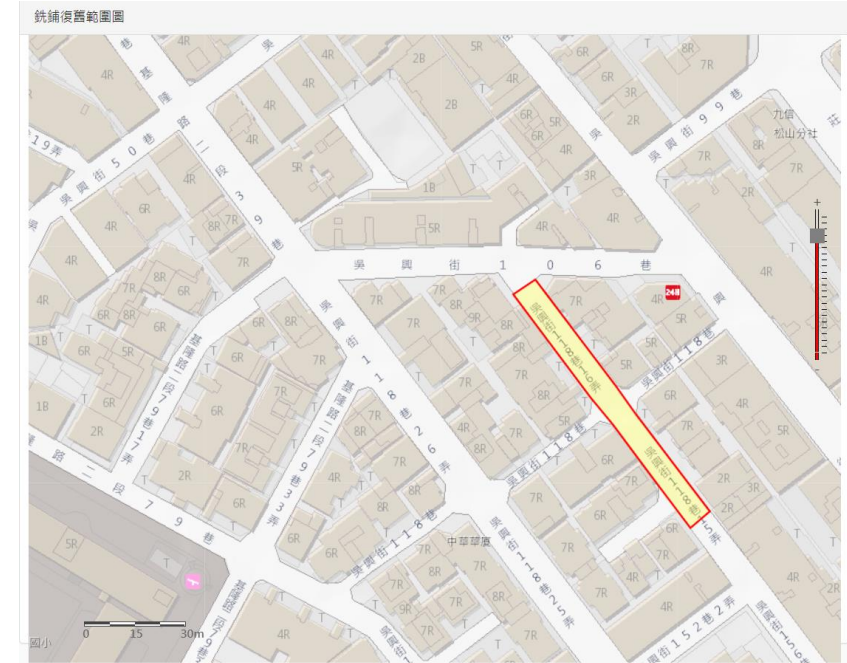
第一聯 里長收執聯

建案復舊施工通知單

列印日期:

施工資訊欄	通報類別	建案復舊施工通報		
	施工單位			
	核備文號			
	施工範圍	台北市中正區和平西路1段		
	施工日期			
	施工時間			
	施工廠商	測試建設股份有限公司		
	監工人員	OO	監工人員手機	123
	廠商現場人員	OO	廠商現場人員手機	123
	挖掘長度	車道 - 公尺	人行道 - 公尺	其他 - 公尺
挖掘目的	-			
通知簽收欄	施工單位	通知警察局 日期/時間/通知人簽章		
		收受通知 日期/時間/簽章		
		意見欄		(無則免填)
	警察局	收受通知 日期/時間/簽章		
	意見欄	(無則免填)		

第一聯 警察局收執聯



附註：
 ◎ 施工位置圖如背面，相關施工資訊亦可於道路施工里長通APP或上網連結至臺北市道路管線暨資訊中心網頁（網址：<https://dig.nco.taipei/TPdig/>）內查詢。
 ◎ 如對施工內容有任何建議，可逕洽施工單位監工人員或施工廠商現場人員；倘仍有疑義，亦可洽臺北市道路管線暨資訊中心，電話 02-89788900 轉 8016，備有專人服務。
 ◎ 如施工範圍涉及跨里時，請施工單位逐一通知。（里）
 ◎ 本案相關施工機具（如挖土機、推土機、壓路機、吊車等），且非屬汽車範圍之動力機械者，應於駕駛座旁或顯明處，標明所有者及聯絡電話，以供識別。
 ◎ 本案應於 年 月 日前將路面（含交通標線等設施）修復完妥，而施工造成周遭路面標線污染或毀損則應一併予以復舊；另須移除所張貼施工通知單，若未依限移除本府環保局將依廢棄物清理法辦理罰處。

附註：
 ◎ 施工位置圖如背面，相關施工資訊亦可於道路施工里長通APP或上網連結至臺北市道路管線暨資訊中心網頁（網址：<https://dig.nco.taipei/TPdig/>）內查詢。
 ◎ 如對施工內容有任何建議，可逕洽施工單位監工人員或施工廠商現場人員；倘仍有疑義，亦可洽臺北市道路管線暨資訊中心，電話 02-89788900 轉 8016，備有專人服務。
 ◎ 如施工範圍涉及跨里時，請施工單位逐一通知。（里）
 ◎ 本案相關施工機具（如挖土機、推土機、壓路機、吊車等），且非屬汽車範圍之動力機械者，應於駕駛座旁或顯明處，標明所有者及聯絡電話，以供識別。
 ◎ 本案應於 年 月 日前將路面（含交通標線等設施）修復完妥，而施工造成周遭路面標線污染或毀損則應一併予以復舊；另須移除所張貼施工通知單，若未依限移除本府環保局將依廢棄物清理法辦理罰處。

施工前通知單統一格式

申請端示意畫面

回首頁 | 登出 | 線上人數：121

案件申請模組/施工前置作業 >

- 案件申請
- 案件統計查詢
- 挖掘管制
- 地理資訊查詢
- 山區道路挖掘
- 系統管理

預約施工類別 挖掘施工 搶修 人手孔施工 道路維護 建案復舊

開始查詢

重設條件

範圍及時間等，如有變更、涉及不同行政區里、時段，請重新辦理施工前置作業，並確實完成轄區分局及行政里辦公處通知。

里長 警察

核備文號	施工地點	核准施工日期	套圖時間	危險程度	圖資品質	套圖作業	銑鋪施工計畫紀錄
0100034	全區道路APP測試	101/07/25 - 123/12/31					↓
0801901	重慶南路三段(和平西路口至中正橋)	108/05/27 - 111/05/05					↓
804763-2	延平南路雙側(開封街至漢口街)	109/09/01 - 109/11/30					↓
0805109	重慶南路高架橋及中正橋	108/12/16 - 109/12/31					↓
0805213	台北市文山區及大安區全區道路含人行道	109/01/01 - 109/12/31					↓

施工通知單			
里長		警察	
下載	上傳	下載	上傳
↓	↑	↓	↑

通知單

位置圖

項次	核備文號	施工路段	施工時間	監工	施工廠商	施工人員	駐點人員
1	10904456	民生東路...	自08時00分至 17時00分	陳	神緯營造有限公司	劉	

中心模組示意畫面