

**2018年新馬15萬噸豪華郵輪**  
**雲頂夢號5日遊**

出發日期	團費	備註
2018年10月24日	NT\$38800	含機場稅、燃油稅、領隊、導遊、司機小費

當日主題	行程內容	
第一天 星期三 台北 → 新加坡樟宜機場 魚尾獅公園 濱海藝術中心 星夢郵輪 雲頂夢號 【搭乘雲頂夢號—領取登船証 18:00~關閘 19:30 啟航 21:00 依郵輪公司公告為準】	<p>今日前往桃園機場辦理好登機手續後，搭乘客機飛新加坡樟宜機場，抵達後專車前往享用新加坡有名的風味餐肉骨茶，餐後前往【<b>魚尾獅公園·濱海藝術中心</b>】8.6公尺高、70噸重的魚尾獅於92年四月底搬至浮爾頓旁的河畔新地點，魚尾獅的新居以水為主題，配上燈光效果，營造出魚尾獅浮立在碧波之上的生動壯觀的視覺效果。隨後帶您展開與眾不同的文化藝術之旅，參觀斥資六億新幣興建的「濱海藝術中心」，滿足所有藝術愛好者的期望，做到真正「屬於大眾的藝術中心」，92年才落成的藝術中心，無疑是新加坡最熱門的話題，其獨特的造型，也己成為新加坡的新地標，優越的地理位置，絕對是旅客不可錯過的造訪地點。</p> <p>續前往濱海郵輪碼頭，辦妥登輪手續後，登上2016年10月剛下水的15萬噸嶄新豪華郵輪-雲頂夢號。</p> <p>您可以在船上悠閒的享受郵輪設施與各種精采活動。雲頂夢號擁有亞洲郵輪第一座海上攀岩場，引進世界級娛樂團隊Zouk，推出Zouk星空下泳池派對，並獨步全球設計可下潛200米的海底觀光潛水船。想擁有美顏養生夜晚，您絕對不能錯過雲頂夢號全球最大的亞洲反射治療水療中心以及傳統的中式按摩。</p> <p>★登輪地點：新加坡濱海郵輪中心(地址：新加坡濱海通道61號)            ★今天辦理登船手續，時間可能會較長，更需要您的耐心等待，也許場面會有點混亂，希望大家能保持愉快的心情，配合且依照服務人員的指示，誠心希望大家都能享有美好的郵輪之旅。</p> <p><b>參考航班：CI 753 桃園/新加坡 07:50/12:25</b></p>	
早：機上簡餐	午：肉骨茶風味餐	晚：雲頂夢號自選餐
住宿：星夢郵輪 雲頂夢號內艙房(可自費升等外艙房或露臺艙房)		



<p>第 二 天  星 期 四</p>	<p>雲頂夢號  巴生港  (吉隆坡市區  觀光)  【抵達時間  10:00 啟航  時間 21:00】</p>	<p>今日郵輪抵達馬來西亞巴生港，巴生港位於馬來西亞的馬來半島西部沿海巴生河口南岸，瀕臨麻六甲海峽的東側，是馬來西亞的最大港口，也是首都吉隆坡的外港，相距約 37 公里。吉隆坡，是馬來西亞的首都，它年輕、中庸、現代化，生機勃勃、充滿活力，令人無限神往，是一個與時並進的城市，更是進入馬來西亞的大門。它座落在馬來西亞半島海岸的中心地帶，面積廣達 243 平方公里，也是馬來西亞的商業中心，到處都是購物、美食和娛樂的廣闊天地，令遊客樂而忘返。這裡的購物點林立，貨品應有盡有，較其他國家的大都會不遑多讓；而且地道美食紛陳，食肆星羅棋布，令人盡得口福。</p> <p><b>吉隆坡市區觀光:</b>  <b>【城市規劃館】</b> 華麗的印度風格建築在 1898 年建成，以滿足當時英屬馬來政府的印刷需求，以鑄鐵柱和桁架的基礎結構可以支撐很大的室內空間，以擺放大型的印刷機器。由原來的吉隆坡紀念圖書館改造而成。這座建於 1899 年的英殖民建築過去是英政府的印務局，如今門口矗立著巨大的「我愛吉隆坡」( I LOVE KL ) 裝置藝術，形成歷史建築與現代藝術強烈對比的特色！城市畫廊共有 6 個展廳，1 號展廳講述吉隆坡的歷史；2、3 號展廳展示吉隆坡城市模型；4 號展廳為藝術家手作區；5 號、6 號展廳則有 DIY 製作體驗區及紀念品販賣區。  <b>【中央市場】</b> 中央藝術坊，前稱中央市場，是位於馬來西亞吉隆坡的藝術及工藝品市場。中央藝術坊的建築是以馬來亞文化特色設計的裝飾風藝術建築，於 1888 年正式啟用，並在 1937 年完成最後施工。建築原本用作傳統市場之用，現改建成馬來亞藝術及工藝品市場，並被劃為文化古蹟。  <b>【雙子星花園廣場】</b> 前往世界第一高雙子星塔的花園廣場，雙子星塔目前全世界最高的兩座相連建築物，共有 88 層樓高，距離城市地平線 452 米 (四樓以上因直屬馬國政府的油塔，所以無法入內參觀)，兩座相連充滿現代感的獨特菱形高塔造型建築物，巍峨坐落在市區內如今成為明顯地標；廣場內有超大型購物中心和百貨公司及聚集了大量的名牌專門店，除了讓你於購物城內盡享購物樂趣。</p>	
<p>☉</p>	<p>早: 雲頂夢號自選餐</p>	<p>午: 中式七菜一湯</p>	<p>晚: 雲頂夢號自選餐</p>
<p>🏠</p>	<p>住宿：星夢郵輪 雲頂夢號內艙房(可自費升等外艙房或露臺艙房)</p>		
<p>第 三 天  星 期 五</p>	<p>今日雲頂夢號返抵新加坡。下船後專車接前往享用午餐後再前往，<b>【濱海灣花園 + 超級樹】</b> 濱海灣花園花費六年的時光，填海造地佔地 101 公頃耗資 233 億元新台幣的費用。濱海灣花園由三座花園構成：濱海南花園 (Bay South)、濱海東花園 (Bay East) 和濱海中花園 (Bay Central)， 濱海南花園有兩座收藏了全世界各地二十多萬種植物的溫室外，一株株約 25-50 公尺的「擎天樹」( Supertree ) ( 亦稱為超級樹 ) 更是目光的焦點！擎天大樹是高度介於 25 至 50 米的樹形結構。這些獨具一格的垂直花園通過垂直展示的熱帶攀緣植物、附生植物和蕨類植物，製造令人驚歎的元素。這 18 個樹形結構的建築從熱帶雨林中的優勢樹種中汲取靈感。它們將成年樹的外形和功能相結合，不僅可支援植物的生長，還能通過具備環境可持續性的特徵類比樹木的生態功能。擎天大樹的部分“樹冠”安裝了光伏電池，可吸收太陽能，供夜間照明，其他“樹冠”則與植物冷室系統相連，作為排氣口。續前往參觀 <b>【牛車水】</b> 保留著早期華人在獅城落地生根的痕跡，古老而特殊的建築特色靜靜的訴說著歷史。</p>		

<p>第三天 星期五</p>	<p>雲頂夢號 🚗 新加坡 【抵達時間 11:00】 🚗 濱海灣花園 🚗 牛車水 🚗 夜間:金沙酒店 燈光水舞秀</p>	<p><b>【PARKROYAL on Pickering】</b> 位於牛車水地鐵站 ( Chinatown MRT Station ) 旁 . 300 公尺長的高樓花園步道。飯店位於芳林公園 ( Hona Lim Park ) 對面 . 僅需步行數分鐘即可抵達熱鬧的牛車水 ( Chinatown ) 、萊佛士坊 ( Raffles Place ) 和克拉碼頭 ( Clarke Quay ) 。我們特別安排 Lime 或大堂酒吧享受一杯咖啡感受都會叢林中的優雅與寧靜!!</p>    	
🕒	早: 雲頂夢號自選餐	午: 土生坊娘惹風味	晚: 海南雞飯風味餐
🏠	住宿: 新加坡半島 PENINSULA HOTEL 或 FURAMA CITYCENTRE 或 PARK HOTEL FARRER PARK		
<p>第四天 星期六</p>	<p>新加坡 🚗 新加坡裕廊飛禽公園 🚗 新加坡植物園 +胡姬花園 🚗 新加坡城市規劃展覽館 🚗 夜遊克拉碼頭 +水上計程車 🚗</p>	<p>早餐後專車前往參觀<b>【新加坡植物園+胡姬花園】</b>(Botanic Gardens) 是新加坡首個列入聯合國教科文組織名錄的世界文化遺產, 與柬埔寨吳哥窟和中國長城等地標齊名, 為新加坡“花園中的城市”美譽再添佐證。 1859 年, 農業園藝協會 (Agri-Horticultural Society) 將一片 60 英畝的廢棄種植園轉變為一個熱門的休閒花園, 植物園內枝繁葉茂、百花齊放的寬闊綠地, 不僅是慢跑、閒逛的理想休閒場所, 還是植物和園藝研究中心。園內景點包括國家胡姬花園, 這裡展示的胡姬花規模堪稱全球之最, 擁有超過 6 萬株植物和胡姬花。 <b>【裕廊飛禽公園】</b> 是亞洲最大的鳥園 . 最適合全家一同來此與超過 5000 隻的鳥兒近距離接觸, 孩子們除了學習到鳥類的相關知識以外, 還可以沈浸在玩水的樂趣中。 <b>【新加坡城市規劃展覽館】</b> Singapore City Gallery 展覽館。展示了新加坡如何一步步發展成今天這個生氣勃勃、擁有 410 萬人口的現代都市, 而同時又有空間開發綠地、保存古建築遺跡、創造優雅的生活環境。 <b>【夜遊克拉碼頭+水上計程車】</b> 碼頭規劃成行人徒步區, 商店林立: 精品、中國絲、小玩意 . . . 是最時髦的休閒去處, 假日的跳蚤市場更可碰運氣找些價廉物美的好東西, 為了讓您體驗新加坡的夜生活及新加坡河夜景。搭乘<b>【水上計程車】</b>順河道欣賞兩岸風光, 懷舊與先進同時出現在您眼中。</p>	
🕒	早: 飯店享用早餐	午: 中式合菜	晚: 悅之園中式合菜
🏠	住宿: 新加坡半島 PENINSULA HOTEL 或 FURAMA CITYCENTRE 或 PARK HOTEL FARRER PARK		
<p>第五天 星期日</p>	<p>新加坡 🚗 聖淘沙 🚗 樟宜機場 ➔ 台北</p>	<p>早餐後專車前往<b>【聖淘沙】</b>, 在馬來語中意為「寧靜」. 是很受歡迎的新加坡島嶼和旅遊勝地 . 每年有 2 千萬遊客到訪。島的南岸有長度超過 2 公里的海灘 . 二戰留下的西羅索炮台、兩個高爾夫球場及 7 間酒店。當中包括聖淘沙名勝世界及新加坡環球影城主題公園。 午餐後專車前往機場, 由本公司專人協辦離境手續後, 搭機飛返台北溫暖的家, 結束此一令您愉快難忘的旅程。 <b>參考航班: CI 754 新加坡/桃園 14:05/18:15</b></p>	
🕒	早: 飯店享用早餐	午: 福滿樓中式合菜	晚: 機上簡餐
🏠	宿: 甜蜜的家		

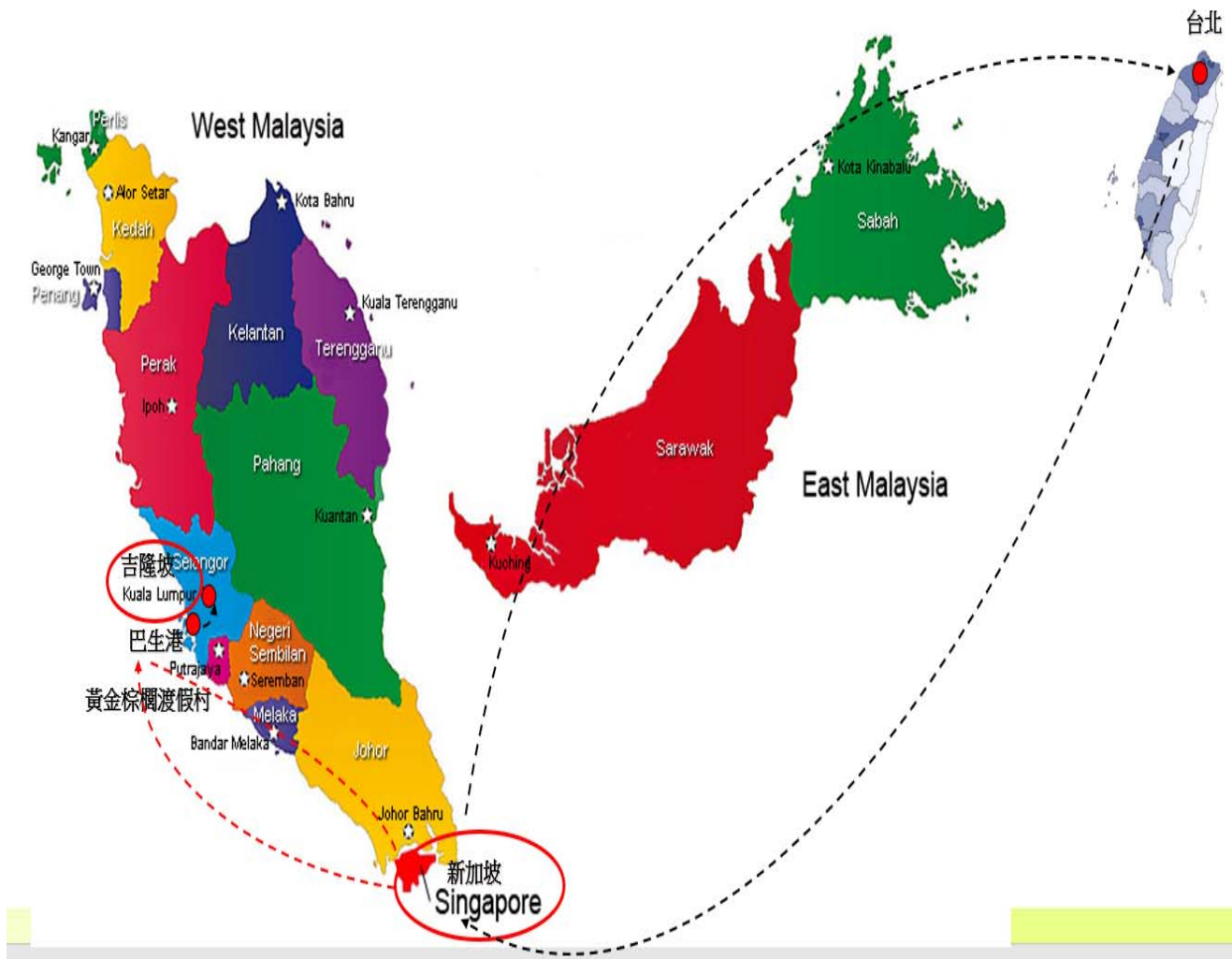


# 預定使用航班時刻表(中華航空 CI)

城市	日期	航班	起飛時間	抵達時間	飛行時間
台北-新加坡	10.24	CI 753	07:50	12:25	4 小時 20 分
新加坡-台北	10.28	CI 754	14:05	18:45	4 小時 30 分

## 新馬星郵輪雲頂夢號五日路線圖

### 行程規劃



# 星夢郵輪 15 萬噸雲頂夢號



排水量：150,695吨  
 长度：335米  
 宽度：40米  
 甲板层数：18



2,016名船员



3,352名乘客  
 (下铺床位)

亚洲领先的船员/乘客比例1:1.7



1,674间客房



35种餐饮概念



6条水上滑梯



豪华海底观光器



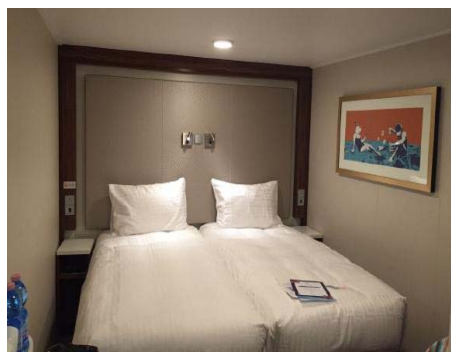
雲頂夢號



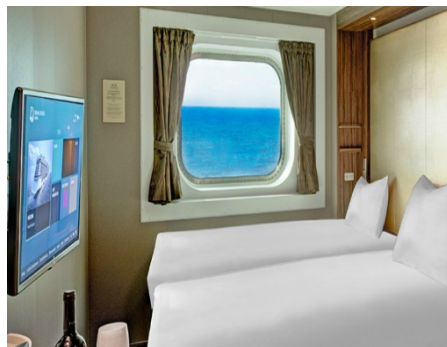
雲頂夢號



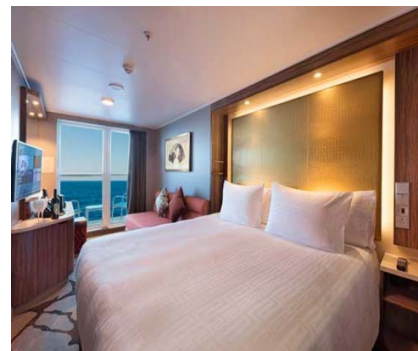
雲頂夢號夜總會表演



內艙客房



海景外艙客房



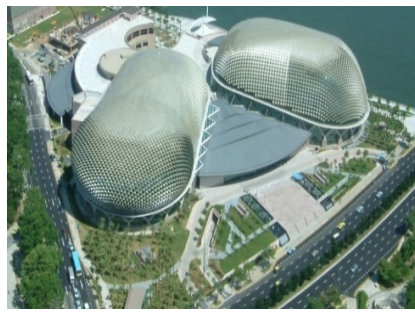
陽台艙客房



# 景點圖片



魚尾獅公園



濱海藝術中心



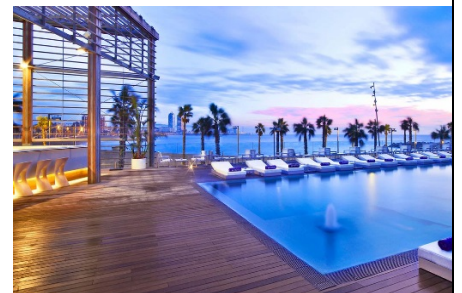
濱海灣花園



濱海灣花園



牛車水



皮克林賓樂雅酒店



皮克林賓樂雅酒店



金沙酒店娛樂城



金沙酒店燈光水舞秀



新加坡裕廊飛禽公園



新加坡裕廊飛禽公園



新加坡裕廊飛禽公園





新加坡植物園



新加坡植物園



新加坡植物園



夜遊克拉碼頭



夜遊克拉碼頭

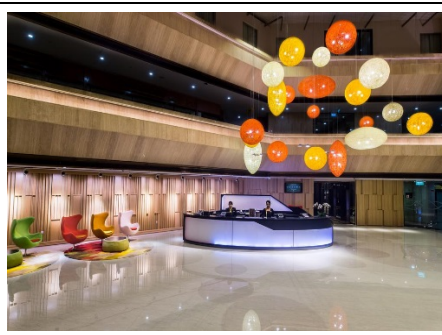


夜遊克拉碼頭

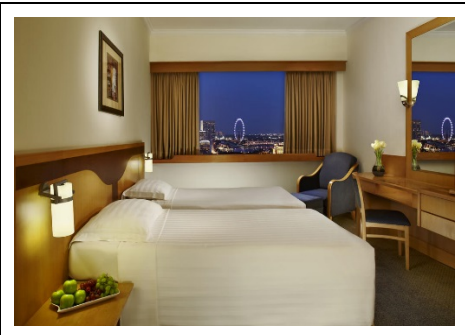
## 住宿旅館安排



Furama City Centre



Furama City Centre



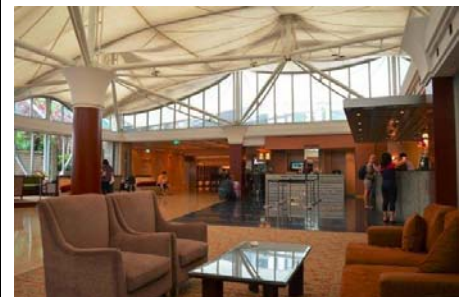
Furama City Centre



新加坡 Peninsula HOTEL



新加坡 Peninsula HOTEL



新加坡 Peninsula HOTEL