

# 111年水土保持計畫核定後抽查 優良案例分享及精進作為

111年9月30日  
審查管理科  
報告人：郭恆志

# 抽查制度說明

## 委員組成

- 原審查單位
- 其他審查單位
- 水保服務團



## 核定後抽查

- 時效分析
- 缺失統計

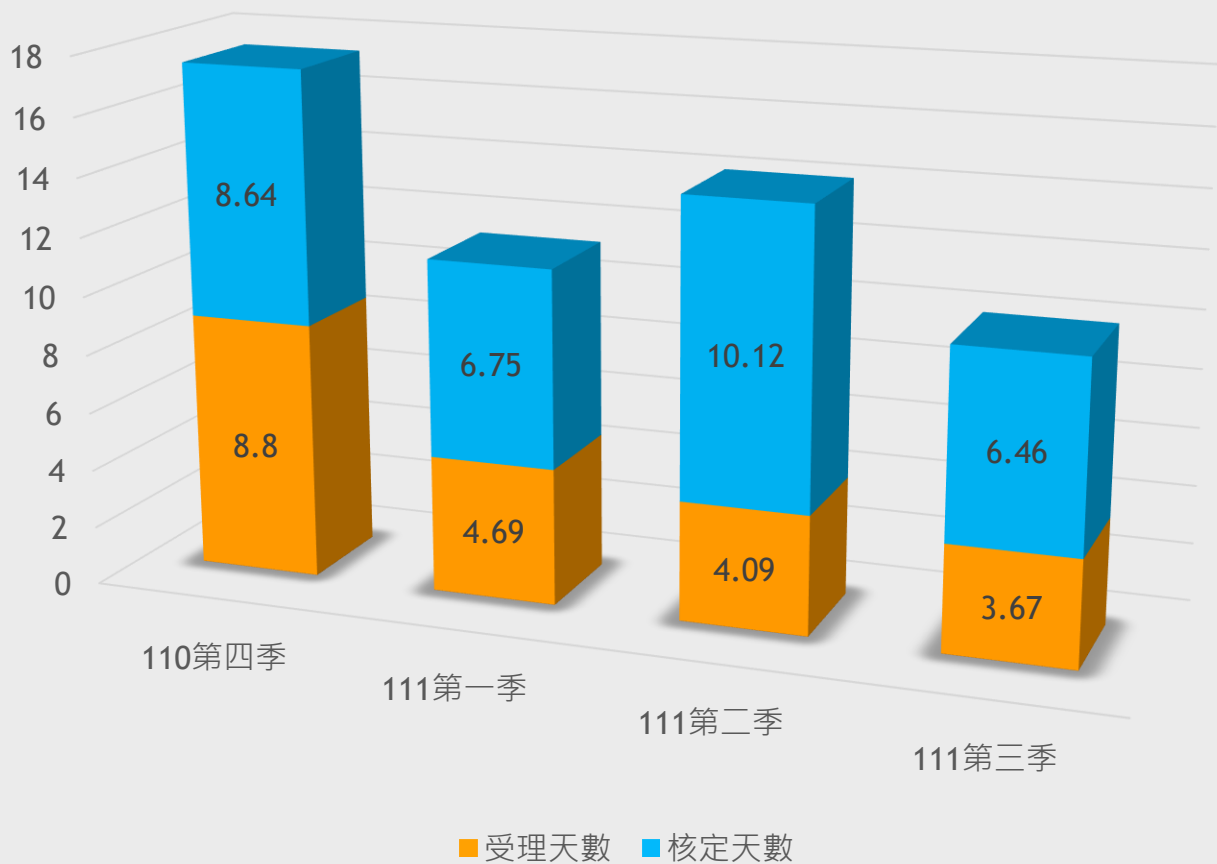
## 案例討論

- 計畫完整性
- 內容特殊性



# 案件時效分析

## 行政作業平均天數

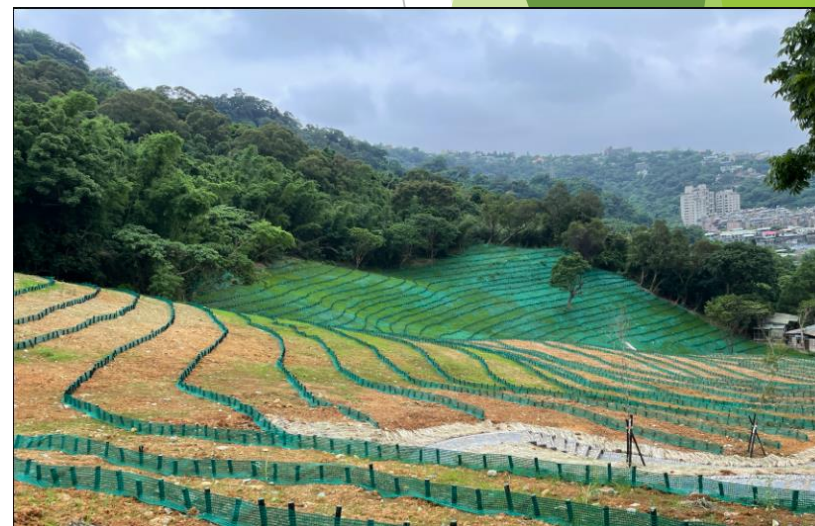
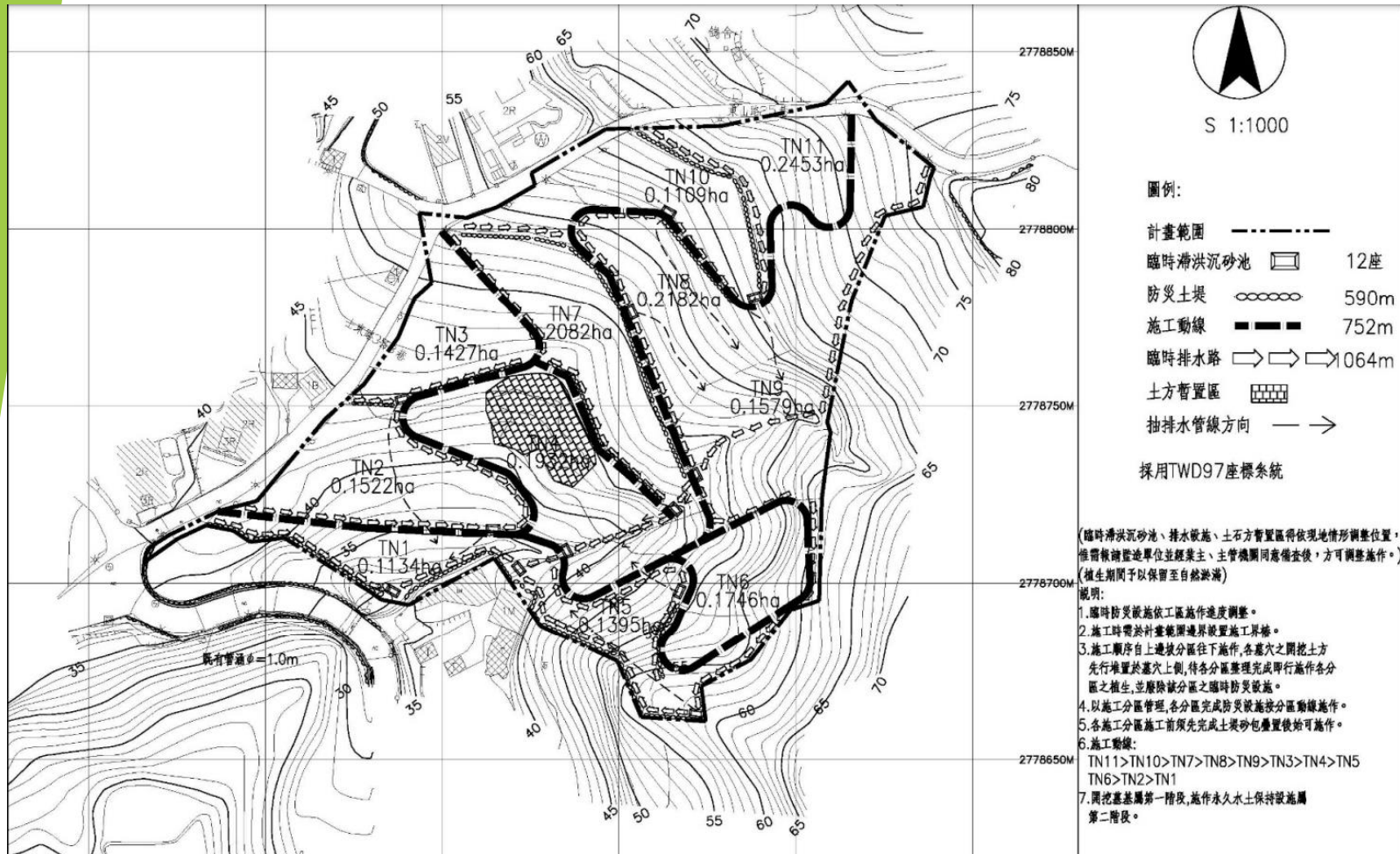


滾動檢討

流程優化

加強宣導

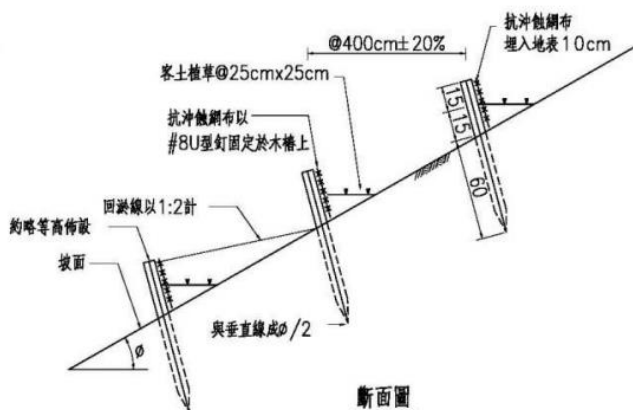
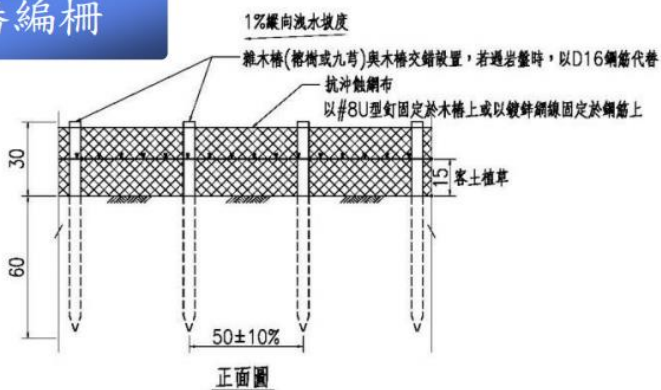
# 優良案例說明-分區開挖施工





# 優良案例說明-打樁編柵後方做沉砂空間

## 打樁編柵



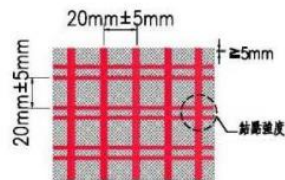
打樁編柵工法詳圖  
NTS 單位:cm

### 抗沖蝕網布規格表

- 材質:聚醯胺纖維束(PET).
- 表面處理:無毒環保樹脂被覆。
- 材料規格說明

規格項目	試驗依據	試驗標準及相關規定
抗拉強度	kN/m 經向 $\geq 50$ 緯向 $\geq 50$	ASTM-D6637 GRI-GG1 現場取樣
耐撕強度	kgf $\geq 150$	GRI-GG2 現場取樣
主筋間距	mm 20×20±5	量尺測量 現場取樣
表觀網孔徑	mm $\geq 5$	ASTM-D4751或同等規範 現場取樣

- 符合(圖一)及上述之規格,並依工程合約及採購法相關規定辦理



(圖一)抗沖蝕網布尺寸示意圖 NTS.

### ◎說明:

- 標示尺寸除另有註明外,均以cm為單位。
- 適用於坡度45°以下之一般填方坡面、一般挖方坡面以及崩積土或淺層崩塌裸露坡面。坡度超過45°之坡面則需視土壤、地質等條件而選用。
- 施工前需略為修整坡面以消除積澱,清除危石、雜物及植物殘株,並視情況構築截水溝。
- 上、下排木樁間隔以4m為原則交錯打設,打樁由坡面上方往下方推展,樁距以50cm為原則,不易插入坡面可以D16鋼筋替換打。
- 木樁打入土中之角度,以鉛直線與坡面垂直線交角之1/2為原則,打入土中2/3以上,出土30cm。
- 抗沖蝕網布以束線帶固定於木樁上,最上端需用鐵絲扭緊,以防脫落。
- 材料顏色為綠色,使其與景觀調和。
- 若坡面需養草籽、實植或植生,設計單位應依現地情況另行設計並訂定草種。
- 參考工程會「基層公共工程基本圖集編」GT-013編修。





# 優良案例說明-納入造林規劃

## 處理建議

- 水土保持狀況良好，無須進行相關處理
- 目前尚無水土流失疑慮，建議持續觀察
- 需加強水土保持區域\_\_\_\_\_  
處理方式\_\_\_\_\_
- 需加強造林或撫育
  - 提高除草、蔓頻率
  - 補植適生樹種\_\_\_\_\_
  - 三角植栽（間距 $\leq 1.5m$ ，高度 $\geq 1m$ ）種植水土保持喬木樹苗
  - 防治病蟲害  移除(碎解)枯倒木  適度裁枝修整
  - 加強裸露地表覆蓋/敷蓋  其它\_\_\_\_\_
- 補充說明：

## ■ 林業技師或專家學者建議：

1. 苗木種植時或許因逢連日大雨，導致脫盆時土球有崩散情形。現況有部分苗木土球較乾，建議種植初期，如未降雨，仍需加強給水。
2. 現場多數苗木正常生長，以楓香生長勢較為衰弱，觀察其生長勢，有明顯葉枯、枝條末端皺縮，但經檢視多株枝條切面，仍可見綠色實心，同時也有葉芽發生，顯示苗木仍具活力，建議間隔3-4個月後再進行楓香存活率評估。
3. 其餘樹種多尚未枯死，枝條仍有活性，建議後續追蹤觀察。
4. 鄰近馬路邊的光臘樹種植於榕樹樹冠下方，可能容易造成樹勢向光傾斜，且密度過高，建議進行調整。



照片編號：2

拍攝內容：抽樣剪取楓香枝條觀察，內部仍顯示有活性。

拍攝日期：111年6月21日



照片編號：4

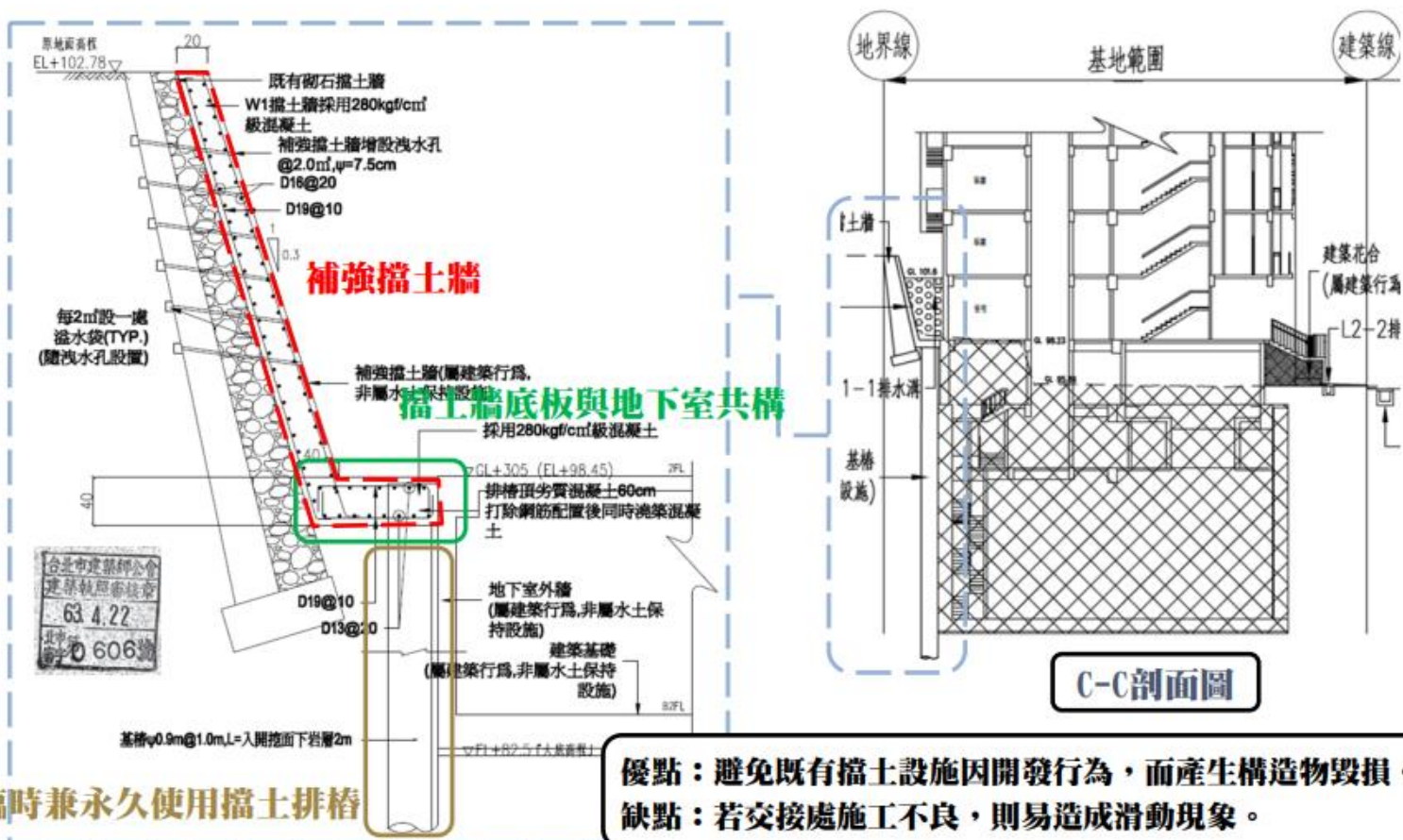
拍攝內容：臨路榕樹下的苗木種植密度較高。

拍攝日期：111年6月21日

# 優良案例說明-既有擋牆補強與地下結構標註清楚

## 補強措施

基地西側為既有砌石擋土牆，並於民國63年取使用執照（北市審字第0606號），其使用逾40年以上，恐有安全性之疑慮，將進行補強加固。



臨時兼永久使用擋土排樁



# 優良案例說明-舊案設施及使用於計畫標明

## 參、目的事業開發或利用計畫內容概要

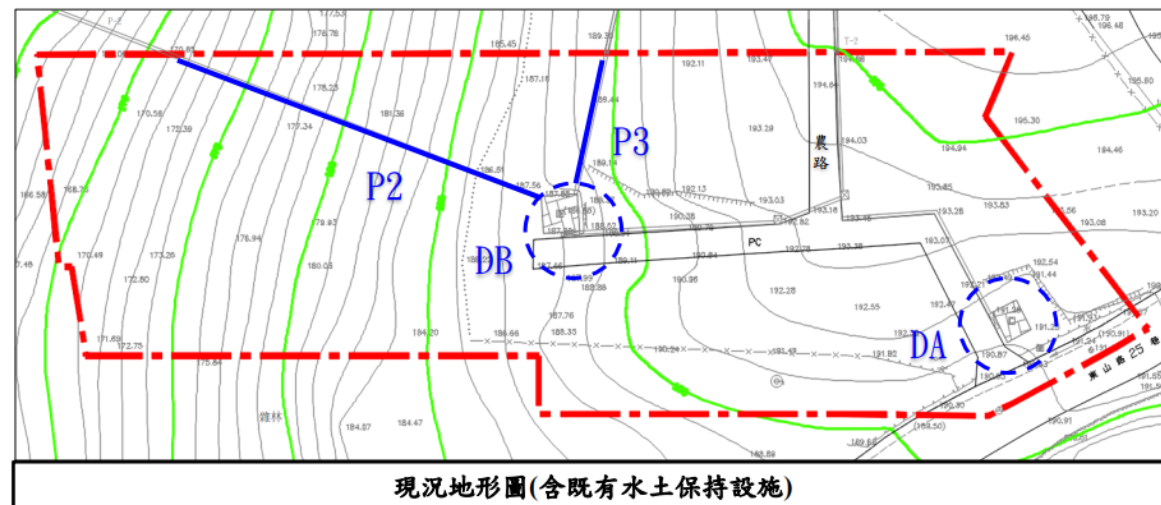


本基地擬於基地東側地勢較平緩處局部範圍新建地上二層、地下一層建物，其餘區域則維持原地形，另參考前期簡易水保申報書內容，基地內現況設有兩座沉砂池等水土保持設施；同時本案將新設排水溝、匯流井、永久性滯洪沉砂池及擋土設施，以取代原南側沉砂池(DA)等水土保持設施，另保留西側沉砂池(DB)及排放管(P2~P3)，維持既有設施排放功能。本案之土地使用計畫概要詳表 3-1，既有水土保持設施使用說明詳表 3-2，土地使用計畫詳圖 3-1。

另本案因土地辦理新建，取消基地內農路及園內道，且北側既有農路同意改道後為進出使用，相關所有權人同意書詳附錄一所示。

· 基地內現況設有農路、植草磚L溝、兩座沉砂池(DA、DB)及排放管(P2~P3)等水土保持設施。

※參考前期臺北市士林區天玉段一小段934、934-1及天玉段二小段72-2等3筆地號(保護區)農路及園內道新闢工程簡易水土保持申報內容。





# 精進作為-平台新增提醒

## 常見文書缺失提醒，減少退補正次數

審查單位建議\*

核定

請確認上方欄位資料是否正確

請審查單位加強檢視事項

- 1.計畫PDF檔請以軟體輸出。
- 2.CAD圖說轉PDF檔請以DWG To PDF.pc3格式輸出。
- 3.審查單位查核表及承辦技師自主檢查表為最新版本。
- 4.檢附檢附環境影響評估及都市設計及土地使用開發許可審議許可或免辦理說明。
- 5.CAD檔以TWD97座標系統製作，並確認座標及圖層無誤。
- 6.水保設施配置圖標註水土保持設施面積，並確認與本平台填登資料一致。



已完成以上事項確認

審查結果

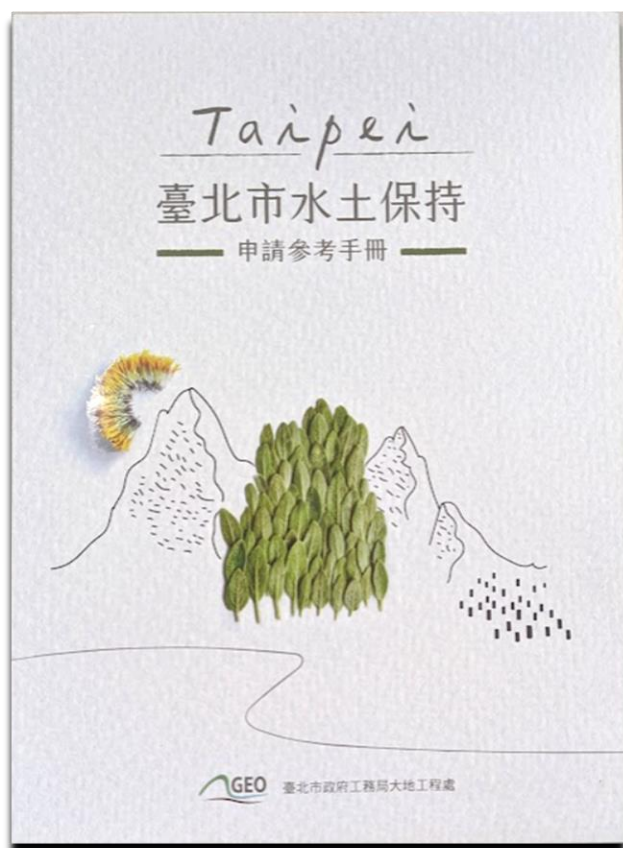
審查結果：准予通過



# 精進作為-手冊編排調整

迴避切結整併(無須另外檢附)

常見缺失項目置頂



建築及道路開發水土保持計畫審查查核表。

111年6月版

委託日期：。		
審查單位：。		
計畫名稱：。		
計畫面積：。		
承辦技師：。		
審查次數：。	審查日期：。	
審查委員：。		
審查結果：。	<input type="checkbox"/> 建議核定； <input type="checkbox"/> 修正後再行送審查會。	
	<input type="checkbox"/> 建議不予核定。	
審查委員與本案申請人或承辦技師間並無下述關係：。		
(1)就案件涉及本人、配偶、三親等以內血親，或姻親，或同財共居親屬之利益。。		
(2)本人或其配偶與申請案件之廠商或其負責人間，現有或3年內曾有僱傭、委任或代理關係。。		
重點項目：。	查核結果。	備註。
※重點查核事項。		
一、是否已檢附環境影響說明書或環境影響評估報告書及審查結論？。	。	。
二、是否已檢附都市設計及土地開發許可審議報告書電子檔？。	。	。
三、滯洪沉砂池告示牌是否已考量美觀及實用性？。	。	。
四、水土保持設施配置圖 CAD 檔是否已採以 TWD97座標系統製作、各設施項目是否以各圖層命名並依各設施項目規定顏色繪製？。	。	。
五、水土保持計畫之水土保持設施項目清冊是否已於審查核定前於臺北市水土保持申請案件管理平台填寫完成？。	。	。
六、水土保持計畫是否採以直接轉 PDF 檔上傳 (圖說 CAD 轉 PDF 檔請以 DWG TO PDFPC3格式輸出，避免列印紙本掃描上傳)？變更設計案件，無須再於附件夾附原核定計畫，惟需檢附第五、六、七章節之相關重要圖說。。	。	。
查、格式、檢核表及公文。		
一、水土保持計畫案件格式是否依「水土保持計畫審核監督辦法 (含辦法所需書、表、文件之格式)」規定製作？。	。	。

# 宣導事項-紀錄上網及滿意度調查

GEO 臺北市水土保持申請書件管理平台

Platform for Soil and Water Conservation in Taipei City

公佈欄 | 申請文件範例 | 系統操作手冊 | 相關連結+ | 登入

公告 111 年第 4 次水土保持計畫核定後抽查會議紀錄 4 份

### 審查

審查單位委派順位 | 檢查單位委派順位 | 審查/檢查行事曆

行政區

- 申請中
- 受理中
- 審查中

110年審查案件

案件數

111年度案件統計

111年度臺北市政府工務局大地工程處 水土保持管理滿意度調查表

-本表

由政風室進行調查統計

@gmail.com (未分享) 切換帳戶

\*必填

1. 請問您的身分是? (可複選) \*

- 水保義務人(管理人)
- 承辦或監造技師
- 檢查或審查委員
- 公會或學術團體
- 其他: \_\_\_\_\_

2. 請問您是否有使用「臺北市水土保持申請書件管理平台」? \*

- 是
- 否

繼續

清除表單



簡報結束  
敬請指教

