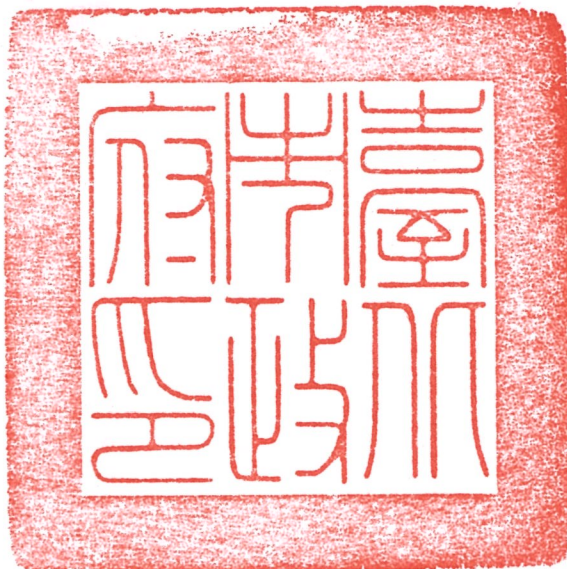


臺北市政府 令

發文日期：中華民國107年11月9日
發文字號：府消預字第1076051985號



訂定「臺北市政府所屬各級機關學校辦理大型群聚活動作業程序」，
自107年11月24日生效。

附「臺北市政府所屬各級機關學校辦理大型群聚活動作業程序」。

市長 **柯文哲** 請假

副市長 **鄧家基** 代行

消防局局長 **吳俊鴻** 決行

臺北市政府所屬各級機關學校辦理大型群聚活動作業程序

中華民國 107 年 11 月 9 日府消預字第 1076051985 號函

- 一、本作業程序依臺北市大型群聚活動安全管理自治條例(以下簡稱本自治條例)第十條第一項規定訂定之。
- 二、臺北市政府(以下簡稱本府)所屬各機關、學校辦理大型群聚活動時，不適用本自治條例第四條至第六條規定，應由主辦機關擬具活動安全及交通維護計畫(如附件 1，下稱維護計畫)，視情況召開審查會或分送各審查機關辦理審查後，並據以執行。
- 三、本府所屬各級機關、學校辦理大型群聚活動之程序如下：
 - (一)如預計聚集人數為 1,000 人以上未滿 3,000 人者，主辦機關應於活動舉辦 7 日前將維護計畫分送各審查機關辦理審查，審查機關應將審查意見填載於修正對照表(如附件 2)回復主辦機關；預計聚集人數達 3,000 人以上者，主辦機關應於活動舉辦 30 日前召開跨局處之維護計畫審查會。
 - (二)主辦機關應依審查機關之書面審查意見或審查會之決議修正維護計畫後，始得辦理該活動。
 - (三)主辦機關應依照本府公告之臺北市舉辦大型群聚活動公共意外責任保險投保基準表辦理相關保險事宜。
 - (四)主辦機關應依維護計畫之內容，會同相關機關執行安全管理事項。
- 四、二個以上本府所屬機關、學校合辦大型群聚活動時，以協調單一機關擔任主辦機關辦理本作業程序規定事項為原則。
- 五、維護計畫經審查通過之大型群聚活動，不得變更活動時間、地點、內容或擴大舉辦規模。
- 六、本府所屬各機關、學校應於每年 6 月 10 日與 12 月 10 日前填報執行成果表(如附件 3)，送本府消防局彙整。

○○○○活動安全及交通維護計畫(範本)

民國○○○年○○月○○日製定

本大型活動安全及交通維護計畫範本及附件「臺北市大型群聚活動申請審查檢核表」，僅供活動主辦單位製作計畫之參考，主辦理單位仍應依場地及器材使用、活動內容、參加對象…等實際狀況，據以規劃緊急應變、避難疏散、交通管制、人員訓練、自主管理…等事項，由事前妥善規劃及教育訓練，災害發生時依計畫執行緊急應變，降低活動風險，保障參與活動民眾安全。

壹、活動基本資訊

- 一、活動名稱：_____。
- 二、活動目的：_____。
- 三、活動地點：臺北市_____區_____路_____；詳如附圖
○○。(請敘明活動地點並以附圖標示活動範圍)
- 四、主辦單位：○○○○○○○○○○；協辦單位：○○○○○○○○○○
- 五、主辦人基本資料：姓名—○○○○○；身分證字號：○○○○○○(身分證影
本如附件○○)。
- 六、緊急聯絡資訊：
 - (一)本次活動第一聯絡人：○○○；電話：○○○○○○○○○○。
 - (二)本次活動第二聯絡人：○○○；電話：○○○○○○○○○○。
 - (三)消防機關：○○○○…。
 - (四)警察機關：○○○○…。
 - (五)醫療機關：○○○○…。
 - (六)民間救護車救護員：○○○○…；手機：○○○○○○○○○○。
 - (七)其他：○○○○…。
- 七、活動對象：○○○○○○○…。(請敘明參加主要對象：係一般民眾或主要
長者、小孩或身心障礙…等)

八、活動預估參加人數：約_____人(次)參加；活動預估最大聚集人數_____人數。(人數計算應含工作及表演人員)

九、活動期間：活動定於__年__月__日至__年__月__日共計__日。

十、活動進行方式：。(請敘明是屬演唱會、路跑、園遊會、煙火施放或其他方式)。

十一、同一活動辦理經驗：(有適用者再填報)

(一)曾經辦理的時間：第1次○○年○○月、第2次○○年○○月…。

(最近3次，或為每年辦理)

(二)參與人數狀況：。

(三)是否有突發狀況發生(如意外…等)： (敘明發生狀況及處理情形)。

十二、活動流程：。(請敘明活動進行預計流程及時間)

十三、表演特效：明火表演；煙火施放；雷射光使用；其他特殊表演或其他特效(請敘明)_____。

十四、本次活動現場有(無)販賣酒精性飲料。(如有販賣或提供酒精性飲料請註明供應方式)

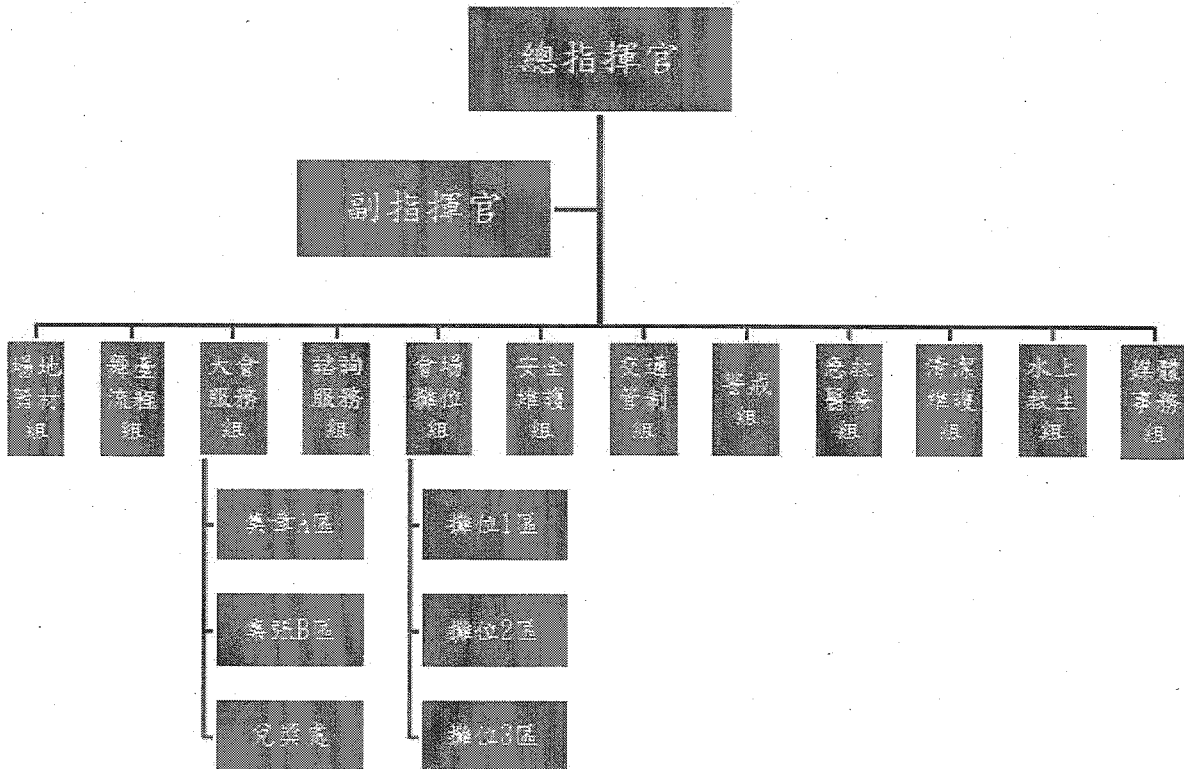
貳、活動組織架構

組織分組可依實際狀況增刪，惟編組及組員人數，應考量活動內容、參與對象(男、女、兒童、年長者、身心障礙者)、場地範圍、參加人數…等實際狀況，規劃分組、編制足夠人力，並請註明分組人數。

工作人員編組：依活動規模，得參考事故現場指揮體系 (Incident Command System, ICS) 將工作人員編組成指揮、作業、計畫、後勤、財務或行政等小組 (各編組之任務內容得參考內政部消防署全球資訊網防救災數位學習網)。

活動主辦者應於活動前與轄區災害應變機關相互聯繫並建立緊急通報機制。

一、組織架構圖



二、 人力配置圖

主辦人	分組	成員名單	主要任務
活動主辦人 姓名： ○○○ 電絡電話： 09○○- ○○○- ○○○	指揮中心	總指揮官：○○○(電話： ○○○○) 副指揮官：○○○(電話 ○○○○) 秘書組組長：○○(電話： ○○○○)	
	場地器材組	組長：○○○(電話： ○○○○○○) 組員：○○○、○○○、○○○...	
	舞臺流程組	組長：○○○(電話： ○○○○○○) 組員：○○○、○○○、○○○...	
	大會服務組	組長：○○○(電話： ○○○○○○) A區組長：○○○(電話： ○○○○) B區組長：○○○(電話： ○○○○) 兌獎處組長：○○○(電話： ○○○○) 組員：○○○、○○○、○○○...	
	會場攤位組	組長：○○○(電話： ○○○○○○) 1區組長：○○○(電話： ○○○○) 2區組長：○○○(電話： ○○○○) 3區組長：○○○(電話： ○○○○) 組員：○○○、○○○、○○○...	
	諮詢服務組	組長：○○○(電話： ○○○○○○) 組員：○○○、○○○、○○○...	

安全維 護組	組長：○○○(電話： ○○○○○○) 組員：○○○、○○○、○○○…	
交通管 制組	組長：○○○(電話： ○○○○○○) 組員：○○○、○○○、○○○…	
警戒組	組長：○○○(電話： ○○○○○○) 組員：○○○、○○○、○○○…	
急救醫 療組	組長：○○○(電話： ○○○○○○) 組員：○○○、○○○、○○○…	
清潔維 護組	組長：○○○(電話： ○○○○○○) 組員：○○○、○○○、○○○…	
水上救 生組	組長：○○○(電話： ○○○○○○) 組員：○○○、○○○、○○○…	
媒體事 務組	組長：○○○(電話： ○○○○○○) 組員：○○○、○○○、○○○…	
(自行依活動性質增列…)		

參、活動安全管理對策

有關活動安全管理對策項目，可參考附件資料「臺北市大型群聚活動安全管理檢核表」據以規劃，並依實際活動內容須求制訂。

一、場地及器材管理(參考檢核表1)

規劃注意事項：

- (一) 活動場所為室內者宜寬敞，並應為合法建築物且依法辦理或設置相關安全設備及設施。
- (二) 活動場所為室外者宜空曠，並應選擇安全無虞之處所（例如靠近水邊，應有救生員、救生圈或救生艇等救生裝備）。
- (三) 使用合法器材，必要時應進行實地安全測試，發電機及空飄氣球等大型器材、裝備及設施應固定，並避免使用易致災害之物品（例如氫氣氣球等）。
- (四) 搭蓋臨時性設施、建築（構造）物者，應依建築相關法規辦理。
- (五) 活動需要之安全管理人力、器材、裝備及相關設施之配置比例，應視場地特性、活動規模、性質及參與活動人數規模與男女比例，做適當及合理之規劃。

- (一) 本次活動辦理場地為○○○○○，屬○○○○○○○。（例：本次活動辦理場地為大佳段河濱公園，屬室外空曠處所。）
- (二) 本次活動時段時間較長部分時段為夜間，於活動範圍均有備有照明設備，照明配置範圍如附圖○○。
- (二) 本次活動靠近水邊，且有水上活動，為維護安全設置有○○救生員，現場並備有救生圈○○個及○○艘救生艇，詳細人員、船艇配置如附圖。
- (三) 現場有搭設舞臺、看板、帳棚等設施設置無影響疏散避難動線，相關配置如附圖○○。
- (四) 本次現場設有遊園攤位，部分攤位以明火(瓦斯)進行烹煮，相關器具並放置通風良好處，攤位配有滅火器應變。
- (五) 現場燈光等各項熱(火)源，與其他易燃物品保持○○公尺距離。
- (六) 發電機及其燃料儲存位置，非放置於人潮聚集或民眾主要活動位置，並以圍籬予以區劃，且配有滅火器。

(七)現場無使用火把、爆竹煙火以或氫氣灌充之氣球等易釀災害之器具。

(如果有使用應於活動方案及說明敘明使用及安全管理作為)

二、交通管制(參考檢核表 2)

規劃注意事項：

應考量對附近交通之衝擊程度、規劃交通管制措施、行人安全、公車行駛路線、停車及載送參加人員之輸運能量、宣傳措施。

(一)本活動使用道路部分已向道路主管機關申請，申請使用範圍如附圖。

(二)為確保活動周邊交通順暢及人員進出場地安全，訂有交通管制計畫，如附件○○○。(應檢附計畫-包含通管制設施設有分向設施、漸變段長度、夜間警示燈號、改道預告牌面的設置。行人動線的規劃，公車路線調整、站位遷移事項。透過平面媒體、網路及電子媒體進行宣導措施，交通管制路段及相關設施配置附圖依實際狀況敘明)

三、救災動線規劃

規劃注意事項：

應考量對附近交通之衝擊程度、規劃交通管制措施、行人安全、公車行駛路線、停車及載送參加人員之輸運能量、宣傳措施。

(一)本案因救護站設置於○○側，救護車輛進出動原則由○○路進入，現場並保留至少 4 公尺寬之淨空間。

(二)本案規劃二條救災動線，東側由○○○路進入，西側由○○○○路進入，災害發生時將派人引導及管制維持動線暢通。。

(三)活動場地距周邊建築物留設 5 公尺(應保持 4 公尺以上淨空間)，足供消防車輛出入，且不阻礙鄰近建築物之緊急出入口或阻絕行人通行。

(四)消防栓前後 5 公尺範圍內均予管制，未設置防礙消防車輛靠近之物品。

(五)災害發生時，由專人引導人潮避難及消防人員進入搶救。

(六)本次活動範圍未涉及消防通道部分。(如有涉消防通道，請依「臺北市政府消防通道劃設及管理作業程序」相關規定辦理)

(七)救災動線規劃如附圖○○○。

四、人員避難通道規劃及人數管制

規劃注意事項：

- (一) 應事先履勘場地，依現場實際狀況規劃人員出入動線，以明顯指標或標記清楚標示動線方向及主要出入口，必要時應派專人引導。
- (二) 規劃安全空間、緊急疏散路線、避難處所及救護車進出動線，事先製作緊急疏散等指示，標示於明顯適當位置，指定專人於緊急時管制、引導及疏散。
- (三) 活動場所出入動線、緊急疏散路線及救護車進出動線事先告知所有參與活動人員，並於活動場所明顯處所設置大型看板、電視或螢幕宣導及標明之。
- (四) 活動場所收容之人數，應符合容留人數管制、建築物防火避難綜合檢討報告書或性能設計計畫書等相關規定；法令未規定者，應依現場出入口大小、人員出入動線、活動空間、安全空間、緊急疏散路線及避難處所等因素，規劃安全之人數。

(一)人員避難動線

- 1、為利人員避難活動現場留設○○公尺寬中央走道直通出入口(可依活動規模，規劃多條避難動線)，並作為人員避難之動線，並指派工作人員負責引導疏散。
- 2、為利現場民眾清楚活動即時資訊及避難路徑，於明顯處所置大型電視、螢幕或設置疏散標示圖，使民眾知悉進出路線，另於通道或交通要道進出口之適當位置，設置緊急疏散指示牌明顯標記顯示，使人員依序出入，避免造成意外，人員避難動線規劃如附圖○○○。

(二)人數管制：

- 1、本次活動是否搭設室內型臨時建築物，僅搭設舞臺及攤位屬室外活動場所，全區使用範圍約○○○平方公尺，扣除舞臺、攤位、器材設施、花園…等非屬民眾活動空間計○○○平方公尺，實際供民眾使用活動空間約○○○○平方公尺，本次活動約○○○人，平均單位面積人留狀況約○○人/平方公尺(小於4.5人/平方公尺)。(核算方式應參照臺北市大型群聚活動申請審查檢核表)
- 2、本場地出入口約○○公尺，因人員為陸續到達進入，評估人群流動○○人/公尺/分鐘。(評估人群流動超過80人/公尺/分鐘，須另將派人監控。)

五、建管、消防檢查(參考檢核表 3、6)

(一)建管檢查

- 1、現場之臨時性建築物依「臺北市展演用臨時性建築物管理辦法」辦理，並委由○○○○建築師，向本市建管處申請(建築許可或公共安全檢查或報備列管)並將勞工安全衛生之相關計畫送勞工局勞動檢查處審查(合格資料如後附件，如程序不及提供，應敘明辦理期程)核准始予後搭建。
- 2、現場將按圖及計畫施工，並將經勘驗合格始予使用。本活動之臨時性舞臺高度○○公分；面積○○平方公尺。(本活動之臨時性舞臺高度在 90 公分以上或面積超過 30 平方公尺者，應檢附構造安全之專業簽證文件)

(二)消防檢查及消防設備圖說送審

- 1、本次活動業委由○○○消防設備師就臨時建物部分，進行消防安全設備設計，相關圖說業向消防局申請審查，將按圖施作。(相關消防安全設備配置檢附於消防防護計畫書)
- 2、完工後申請消防局辦理現場勘驗。

六、防火安全自主應變(參考檢核表 3)

(一)消防安全防護計畫書，如附件○○○。

(二)預計於○○年○○月○○日(活動前 3 日)辦理「滅火」、「通報」及「避難」…等訓練。

(三)舞臺、發電機及大量用電處所均設有滅火器，並派人不定期巡檢。

七、緊急醫療

(一)緊急醫療：

規劃注意事項：

- (一) 活動性質及場地特性，選定適當、安全、通風且陰涼處（室內或具遮棚處）設置醫護站，並有清楚標示及指示牌。
- (二) 應規劃緊急醫療救護事宜。
- (三) 活動現場之救護站應配置救護人員、救護車、救護機動車及自動體外心臟去顫器（AED），救護站之配置數量與地點，以事故發生後四分鐘至六分鐘內，救護人員、救護設備得以抵達或投入事故現場處理為原則；如有重大傷病患者，主辦單位應通知當地消防機關之救災救護指揮中心（119）。
- (四) 活動現場有大量傷病患發生時，主辦者應立即通知當地消防機關之救災救護指揮中心（119），並副知當地衛生主管機關，

1、有關緊急救護計畫如附件○○○。（應包括醫療站人員暨支援救護單位、裝備、通訊、應變機制、疏散、後勤等）

2、自評表如附件○○○。

(二) 醫護站：

1、本次醫護站係委由○○○醫院辦理。

2、共設有 2 處醫護站，為讓民眾清楚醫護站位置，以空飄汽球為標示（可評活動規模製作足以供民眾辨識之醫護站標示，以標明現場醫護站設置處）。

3、醫護站內相關人員及器材配置如緊急救護計畫。

八、食安、菸害防制及防疫(參考檢核表 4-1、4-2、4-3、4-4)

(一) 食品安全

1、活動食品業者清冊及大型活動承辦業者食品安全報備申請表如附件○○○。

2、食品安全自主管理計畫如附件○○(含自主管理檢查表)，相關從業人員體檢合格。

3、自主檢驗證明、產品責任險及食品攤位配置圖如附圖○○○。

(二) 菸害防制

1、本場所非屬法定禁菸場所，惟為維護活動品質另設有於○○○地點設置吸菸區(設有菸灰桶)，將請工作人員宣導及引導吸菸人員到吸菸區。

2、本活動相關接駁車及遊園車等均禁菸。

(三)防疫安全

1、防疫聯絡人員○○○○，電話：○○○○。

2、加強宣導手部衛生、呼吸道衛生及咳嗽禮節等衛教宣導。

九、治安維護(參考檢核表 5)

(一)本活動不得攜帶毒品、刀(槍)械、爆裂物等違禁物品進入活動會場，亦加強宣導民眾注意，如發現有任何違法事項，立即聯繫警察單位知照。

(二)為維護會場安全，設有秩序維護人員(可委由保全公司辦理)，不定期巡查會場。

(三)本活動期間與轄區○○分局保持聯繫，並指派專責人員(姓名：○○○○；電話：○○○○…)負責協調聯繫。

十、活動前講習訓練(參考檢核表 1)

(一)為使本活動各工作人員清楚活動內容及相關安全事項，訂定安全手冊供工作人員參考，將於活動前召集工作人員(含新進人員、正式員工、工讀生、臨時人員)及辦理安全講習，實地訓練及演練，保障參與活動人員之安全。(內容包含活動應注意之事項及有關各種災害或突發狀況之應變及處置措施，相關成果應保留供查核)

(二)為參與者識別活動工作人員，本活動工作人員統一○○○○○○(配戴識別證或穿著工作制服)識別方式，以便提供服務。

十一、年齡、身體狀況特殊安排(得視現場狀況檢討設置，參考檢核表 7)

規劃注意事項：

活動主題或內容有多數兒童、年長者、身心障礙者參與時，應強化下列事項：

(一)無障礙設施、輔助器具(輪椅、助行器等)、流動廁所、防滑地磚、止滑墊、扶手及安全護欄等。

(二)遇有緊急事故發生時，應優先對兒童、年長者、身心障礙者等予以疏散。

(一)規劃有無障礙設施、輔助器具，提供輪椅____輛、助行器____臺等，置於服務檯供民眾借用。(得視狀況設置)

(二)公廁設施之安排，活動場地設有防滑地磚、地毯、止滑墊等，並加強扶手、安全護欄等設施。(得視狀況設置)

(三)設置服務檯可提供兒童、老人及身障者諮詢服務。(如主要活動參與人員為聽障者，應設置電子媒體看板、電子字幕、手語翻譯服務或相關

服務措施；視障者提供語音導覽服務、專人進行介紹或說明服務)

十二、清潔及噪音(參考檢核表 8)

(一)環境清潔：

1、設置數量垃圾桶_____處，設置位置如附圖。

2、設有專人○○名定時整理垃圾桶及周邊環境清潔，並機動巡查維護環境清潔。

3、活動結束安排專人(或委由○○清潔公司進行場地清潔)。

(二)公廁維護：設置臨時廁所○○處(依實際需求及人數評估設置)，並有專人定時清潔。

(三)噪音管控：規劃專人全程監控彩排及活動期間噪音量及執行自我音量管理工作。

十三、保險及其他

規劃注意事項：

(一) 活動前預知有颱風警報、豪雨特報或不適舉辦之天候，或活動進行時遇天然災害發生時，得參酌天然災害停止上班及上課作業辦法，視情形順延或取消活動之進行。

(二) 應依活動性質及規模，投保公共意外責任險，適足保險金額建議方案。

(一)保險：已向○○○○保險公司投保公共意外責任險，對象包含參加民眾及工作人員，保險證明如附件○。

(二)其他項目：如遇天然災害狀況，或預知有颱風警報、豪雨特報或不適舉辦之天候狀況，將視情形順延或取消活動之進行，並即早透過各類媒體管道公告。

(三)活動開始前，以影片或廣播告知現場參與人員，各項緊急應變處理措施(如救護站、服務站、廁所…)及疏散之出口方向、位置。

(四)預防傷害：本次活動無特殊體能、疾病或年齡限制。(如活動內容如對身心、年齡狀況有所限制，必要時應派專人管制，並將相關資訊公告於明顯處所。必要時可指派專業醫師評估、檢查，預防發生意外事故設備)

肆、交通維護計畫

一、預估產生總人、車旅次：

(一)參加人數：

(二)車旅次：

二、交通現況分析：

(一)活動周邊道路現況：

(二)交通現況說明：

1、公車站位及路線：

2、活動道路周邊停車數量：

三、交通衝擊分析

(一)衍生交通量分析

(二)停車影響分析

(三)行人影響分析

(四)大眾運輸影響分析

四、減輕交通影響措施

(一)活動時間之規劃：

(二)交通管制措施：

(三)交通疏導人力之規劃安排

1、警力協勤：

2、志工協勤：

(四)大眾運輸之配合：

(五)停車問題之處理：

 遊覽車停靠問題之處理（臨停上、下客位置及停放區位置）

(六)計程車排班區規劃

(七)人員及兒童交通安全問題之處理

(八)減少車流之策略

1、鼓勵使用大眾運輸工具(捷運、公車)及共乘

2、活動停車資訊

(九)活動結束人員疏散計畫

(十)活動結束貨物撤場計畫

(十一)活動期間後勤補給計畫

五、突發狀況疏散或管制計畫

(一)可能發生突發狀況預測

(二)突發狀況交通管制範圍及處理方式

六、交通維持方案宣導措施

(一)媒體宣導方式(報告、摺頁、海報、告示、電視、廣告、可變標誌、電子看板、網際網路)

(二)預計宣導期程

(三)其他

七、須政府或相關單位協助事項(條列):如警力疏導、公車路線或站位調整、停車格(場)封閉或啟用、號誌調整等。

八、附錄:申請臨時使用道路許可文件、活動地點週圍道路照片或圖說、相關協調會議(會勘)紀錄及其他。

伍、附則

一、本計畫自○○○年○○月○○日開始實施。

二、本計畫製作完成後如有變更時，應依「臺北市大型群聚活動安全管理自治條例」第六條內容辦理相關事宜。

負責人職稱	姓名	簽章

附件 1：各類附件

附圖 1：活動場地位置圖(可多張圖示合併標示)

附圖 2：活動現場平面配置圖及人流動線規劃圖

附圖 3：交通管制及救災動線圖(可多張圖示合併標示)

附圖 4：緊急醫療配置圖(可多張圖示合併標示)

附圖 5：集結區域腹地規劃圖

附圖 6：其他圖示

○○○○活動安全及交通維護計畫修正對照表

應修正事項				
審查機關	修正意見	修正前	修正後	對照頁數
消防局				
環境保護局				
交通局				
衛生局				
警察局				
建築管理工程處				
社會局				
建議修正事項				
建議提供機關	修正意見	修正前	修正後	對照頁數

「公共安全管理白皮書」實施計畫（大型活動安全管理）

○年度上/下半年督導成果表

提報單位：臺北市政府

實施策略	主要措施	督導辦理情形	執行成果檢討	填報單位
強化大型活動安全管理	<p>(一)辦理各項活動場次之查核與統計,執行重點如下:</p> <ol style="list-style-type: none"> 1.活動時間 2.活動地點 3.活動名稱 4.活動方式 	<p>(一) 辦理○○活動場第○場次</p> <ol style="list-style-type: none"> 1.活動時間: 2.活動地點: 3.活動名稱: 4.活動方式: 	<ol style="list-style-type: none"> 1.辦理○場次各項活動約計有○人參加,並依相關規定完成各項作業,成效良好。 2.請敘明不符合辦理各項活動安全管理相關規範處理情形(如依據道路交通管理處罰條例、社會秩序維護法...等相關法令辦理)。(無上述情形者免填寫本項) 3.請敘明發生災害過程概述、處置情形與檢討改進措施。(無上述情形者免填寫本項) 	<p>臺北市政府○局</p>
	<p>(二)是否符合辦理各項活動安全管理相關規範,執行重點如下:</p> <ol style="list-style-type: none"> 1.是否符合「各項活動安全管理作業規定」(包含各類活動現場安全須知、辦理各類大型活動未依規定申請處理原則) 2.是否符合「各類大型活動搭建臨時建築物管理作業規定」 3.是否符合「各機關團體舉辦各類大型活動使用道路管理規定」 	<ol style="list-style-type: none"> 1.辦理各項活動計○場次符合「大型活動安全管理作業規定」(包含各類活動現場安全須知、辦理各類大型活動未依規定申請處理原則),○場次不符合上開作業規定。 2.辦理各項活動計○場次符合「各類大型活動搭建臨時建築物管理作業規定」,○場次不符合上開作業規定。 3.辦理各項活動計○場次符合「各機關團體舉辦各類大型活動使用道路管理規定」,○場次不符合上開管理規定。均符合規定。 		<p>臺北市政府○局</p>
	<p>(三)災害與意外事件數之查核與統計,執行重點如下:</p> <ol style="list-style-type: none"> 1.發生災害或意外事件數 2.災害或意外事件類別 3.人員受傷人數 4.死亡人數 5.財物損失金額 	<p>辦理○○活動計發生○次災害或意外事件,人員受傷○人、死亡○人、財物損失金額○元。活動無人傷亡。</p>		<p>臺北市政府○局</p>

